

H u n g a r y
H-2400 Dunaújváros,
Papírgyári út 12-14.
Tel: +36-25-555-100
Fax: +36-25-401-823
Web: www.momert.hu
E-mail: info@momert.hu



1721

Kézi mellszívó - az alkatrészek ismertetése: 3. oldal

Manual Breast Pump - parts guide: page 6

Ручной молокоотсос - Детали и составные части молокоотсоса: 9.

Handmilchpumpe - Ausführliche Beschreibung der Einzelteile: 13.

Pompă de sân manuală - Prezentarea detaliată a accesoriilor: 16.

Součásti ruční odsávačky mléka: 19.

Súčasti ručnej odsávačky mlieka: 22.

Laktator ręczny - Szczegółowy wykaz części: 25.

Tire-lait manuel - Guide parties: page 28



A kézi mellszívó összeállítás - 3. oldal

How to assemble the Manual Breast Pump - page 6

Монтаж ручного молокоотсоса - 9.

Die Zusammensetzung der Handmilchpumpe - 13.

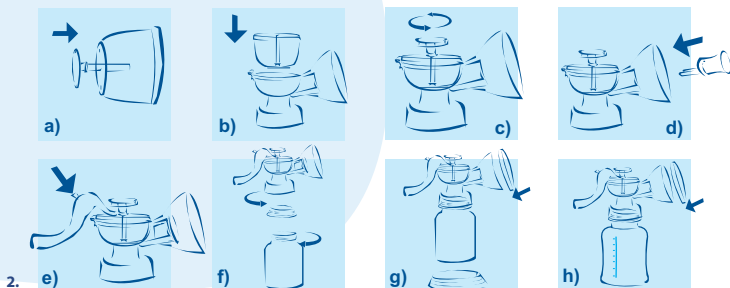
Asamblarea pompei de sân manuală - 16.

Sestavenie ruční odsávačky mléka - 19.

Zostavenie ručnej odsávačky mlieka - 22.

W jaki sposób składać laktator ręczny - 25.

Comment assembler le tire-lait manuel - page 28



Használati utasítás

KÉZI MELLSZÍVÓ

Modell 1721

Köszönjük, hogy Momert terméket vásárolt és kívánjuk, hogy a készülékünket hosszú ideig és megalégedéssel használja.

A készülék első használatba vétele előtt figyelmesen olvassa el a használati utasítást és őrizze meg a későbbi használatra is! Gondoskodjon róla, hogy a használati utasítást a készüléket használó más személyek is elolvassák!

1. A kézi mellszívó bemutatása

A MOMERT mellszívó áttörést jelent a mellszívók tervezésében. Az egyedülálló szilikon anyag 100%-ig megbízható szívóerőt biztosít, míg a szívószelep és szívóharang a baba szopását utánozza, ezért a tej gyorsan ürül a mellből. Az anyatej fejése csendesen, kényelmesen és finoman zajlik. A pumpát könnyű összeállítani, diszkrétén lehet használni. Az egészségügyi szakemberek az anyatejes táplálást javasolják a baba egyéves koráig, a hatodik hónaptól más táplálékkal kiegészítve. Az anyatej összetétele a baba szükségletének megfelelően változik. Ellenanyagokat tartalmaz, amelyek megvédik a gyermeket a fertőzésektől és az allergiától.

A MOMERT mellszívó segít Önnek abban, hogy minél hosszabb ideig tudjon szoptatni. Lefejheti és tárolhatja az anyatejet, így ha Ön néhány órára távol is van – pihen egy keveset vagy éppen dolgozik – a baba élvezheti az anyatej minden előnyét. Mivel a mellszívó nagyon diszkrét és csendes, mindenhová magával viheti, ezért segítségével bárhol lefejheti az anyatejet és fenntarthatja termelődését.

2. Az alkatrészek részletes ismertetése

Kézi mellszívó

1. szívóerőt állító tárcsa
2. szilikon záróegység
3. zárókapcsoló
4. fogantyú
5. záróilleszték
6. szívóharang zárófedele
7. szilikon szívószelep
8. mellszívó szívóharang
9. szilikon tömítőgyűrű
10. cumisüveg csatlakozó
11. cumisüveg kupak

12. etetőcumi
13. pohárfedő
14. cumisüveg
15. talp

3. Tisztítás és sterilizálás

Használat előtt minden alkalommal:

Szedje szét és az összes alkatrészt mosogassa el a mosogatógép felsőpolcán, vagy meleg, mosogatószerez vízben és végül öblítse el.

Sterilizálja Momert Aqua gőzsterilizálóval vagy főzze ki forró vízben 5 percig. Amennyiben Momert Aqua gőzsterilizálót használ és a sterilizáló tetejét nem nyitja fel, a pumpa steril marad legalább 3 órán át.

A készüléket durva szemcsésű, karcoló vagy maró hatású tisztítószerrel tisztítani tilos!

4. A kézi mellszívó összeállítása

Ellenőrizze, hogy a mellszívó minden részét megfelelően elmosta és sterilizálta-e. Alaposan mosson kezet!

- a) Helyezze a záróillesztéket (5) a szilikon záróegységbe (2).
- b) Helyezze a szilikon záróegységet (2) a szívóharangba (8). Ellenőrizze, hogy biztonságosan ráilleszkedett-e a peremre úgy, hogy ujjával lenyomja
- c) Csavarja rá a szívóerőt szabályzó tárcsát (1) a záróillesztékre (5).

Neszorítsa meg túlságosan!

- d) Óvatosan illessze be a szilikon szívószelepet (7) a mellszívó tölcserébe (8) és ellenőrizze, hogy tökéletesen csatlakozik-e a tölcser pereméhez.
- e) Helyezze a fogantyú (4) villás végét a záróilleszték nyele alá (5) és finoman nyomja le, amíg a helyére nem illeszkedik.
- f) Helyezze a szilikon tömítőgyűrűt (9) a mellszívó harang aljába (8). Csavarja rá a cumisüveg csatlakozót (10) a cumisüvegre (14) majd a szívófejet (8) a csatlakozóra (10). Finoman csavarja el az óra járásával megegyező irányba, amíg ráilleszkedik.

Neszorítsa meg túlságosan!

- g) Állítsa a mellszívót a talpra (15)
- h) Helyezze a szívóharang zárófedelét (6) a mellszívó szívóharangra (8)

5. Mikor ajánlott az anyatej fejeése?

1) Különösen ajánlott a mellszívó használata a következő esetekben:

a) Amikor gyermekét a kórházban lefejt anyatejjel tudják csak táplálni.

b) A tejbelövellés időszakában (amikor mellei nagyon feszülnek és megduzzadnak), egy kevés tejet lefejhet szoptatás előtt vagy két szoptatás között, hogy megszüntesse a fájdalmat és a baba könnyebben tudjon szopni.

c) Berepedezett vagy sebes mellbimbóját lehet, hogy kevésbé találja fájdalmasnak, ha lefeji a tejet. Szakemberek a szoptatás folytatását javasolják ilyenkor is, mert a baba nyála a legjobb "gyógyír"!

d) Ha bármely okból elválasztják gyermekétől, de szeretné folytatni a szoptatást, amikor ismét együtt lehetnek, rendszeresen fejje le tejét, hogy a tej termelődése fennmaradjon.

2) Javasoljuk, hogy alakítsuk ki megfelelő időpontokat az anyatej lefejeséhez:

a) Kora reggel, az első szoptatás előtt, amikor a tejcsoatornák különösen tele vannak vagy utána.

b) Szoptatások után, amennyiben kisbabája nem ürítette ki mindkét mellét vagy azt, amelyből utoljára szoptatott.

c) Amennyiben vissza kellett mennie dolgozni, tartson szünetet a munkában, amikor a szoptatás ideje lenne és fejjen.

6. Tanácsok a minél sikeresebb használathoz

A mellszívó sikeres használata némi gyakorlatot igényel. Eleinte valószínűleg néhány alkalomra szüksége lesz ahhoz, hogy teljes mértékben elégedett legyen. Mivel a mellszívót könnyen és természetes módon lehet használni, nagyon gyorsan hozzá fog szokni az anyatej fejesének ezen módjához.

1) Olyan időpontot válasszon ki, amikor semmi sem zavarhatja meg.

2) Tegye gyermeke fotóját maga elé, mert a baba látványa elősegítheti a tej gyorsabb kiürülését.

3) Az anyatej lefejesé előtt néhány perces meleg borogatás segítheti a tej gyorsabb ürülését és enyhítheti a feszülő, fájó mell problémáját is.

4) A meleg és a pihenés elősegítheti az anyatej akadálytalan áramlását. Próbáljon meg zuhanyozás után fejni.

5) Próbálja meg az egyik melléből akkor lefejni az anyatejet, amikor szoptat vagy rögtön szoptatás

után.

Addig gyakoroljon a mellszívójával, míg megtalálja az Ön számára megfelelő technikát. Amennyiben az anyatej lefejesé nagyon fájdalmasná válna, konzultáljon védőnővel vagy orvossal.

7. A kézi mellszívó használata

1) Alaposan mosson kezet és ellenőrizze, hogy mellbimbója tiszta-e. Finoman préseljen egy csepp tejet mellbimbójára, hogy biztos legyen abban, nincs eldugulva a tejcsoatorna.

2) Ellenőrizze, hogy sterilizálta-e és figyelmesen összeállította-e a mellszívót a 3-as illetve 4-es pontban leírtak szerint.

3) Olvassa el a "Tanácsok a minél sikeresebb használatához" c. részt.

4) Üljön kényelmes székre, fotelba és egy kicsit dőljön előre (használgjon párnát a háta megtámasztásához). Jó, ha egy pohár innivaló is van a közelében.

5) Ha a fogantyú a zárva pozícióban van, pattintsza fel a kapcsolót a kinyitáshoz. Nyomja határozottan a mellszívó szívóharangját a melléhez. Bizonyosodjon meg arról, hogy tökéletesen illeszkedik, mert egyébként a szívóhatás nem jön létre.

6) Amint finoman lenyomja a mellszívó fogantyúját, érezni fogja a szívóhatást. Válassza ki a szívás erősségét. Ezt a mellszívó tetején található tárcsa elfordításával teheti meg. Kezdesnek a rövid szíváshoz állítsa a tárcsát az alacsony (L) jelzéshez. Hosszabb, erősebb szíváshoz fordítsa el az erős (H) jelzéshez. Nem kell, hogy teljes mértékben lenyomja a fogantyút ahhoz, hogy a vákuum létrejöhessen, csak annyira, ami még nem kellemetlen. Az anyatej hamarosan ürülni kezd annak ellenére, hogy nem használta ki a mellszívó teljes szívóerejét.

7) 5-6-szor gyorsan, egészen kicsit nyomja le a fogantyút ahhoz, hogy a tejküürülési reflexet beindítsa. Ezt követően tartsa lenyomva a fogantyút 2-3 másodpercre, majd hagyja, hogy visszaálljon normál állásba a kar. Ezek a 2-3 másodperces ciklusok utánozzák gyermekének természetes szopási ritmusát és lehetővé teszik, hogy az anyatej a cumisüvegbe folyjon két pumpáló mozdulat között.

8) Az anyatej elkezd folyni az első néhány pumpáló mozdulat után. Ne aggódjon amiatt, ha a teje nem folyik azonnal. Nyugodjon meg és folytassa a pumpálást. Amennyiben nem sikerül anyatejet lefejnie, ne próbálkozzon 5 percnél tovább, hanem a

következő szoptatás után fejjen ismét. Ne felejtse el, hogy ha az anyatej lefejtése nagyon fájdalmas vagy kényelmetlenné válna, konzultáljon védőnőjével vagy szakorvosával és addig ne használja tovább a mellszívót.

9) Általában 10 perc alatt 60-125 ml tejet tud lefejteni. Kétségtenül ez csak iránymutatás és minden édesanya esetében más és más a mennyiség.

A készüléket mozgásukban korlátozott és csökkent mentális képességgel vagy a készülék használatára vonatkozó tudással és gyakorlattal nem rendelkező személyek (beleértve a gyerekek is) nem használhatják, kivéve ha a felügyelőjük biztosított vagy a biztonságukért felelős személy által készülékhasználatra vonatkozóan utasítást adtak. Ügyelni kell arra, hogy a gyerekek ne játszanak a készülékkel.

8. Az anyatej tárolása

- A lefejt anyatejet azonnal hűtőgéphez kell tenni, ahol 24 órán át lehet tárolni (nem a hűtőgép ajtajában), vagy a mélyhűtőbe helyezni, ahol 3 hónapra tárolható.

- Csak olyan tejet tároljon és adjon gyermekének, amelyet steril pumpával fejt le.

- Amennyiben a lefejt anyatejet hűtőszekrényben tárolja és további fejtés után azt hozzátölti a már lefejt tejt, ezt csak abban az esetben tegye, ha azt steril pohárba fejtje. Az anyatejet ebben az esetben is maximum 24 órán át lehet tárolni (az első fejtés időpontjától számítva) ami után azonnal fel kell használni. Mélyhűtőbe helyezés előtt a tejet 24 órán át gyújtheti a fent leírtak szerint.

Anyatej tárolása mélyhűtőben

Az anyatej fejtésének dátumát írja rá a poharakra, így biztos lehet abban, hogy mindig a lejáratához legközelebbit használja fel.

SOHA ne fagyassza le újra a már felengedett anyatejet! NE töltsön frissen lefejt anyatejet a már lefagyasztotthoz. MINDIG öntse ki az etetés után megmaradó anyatejet!

9. A kisbaba etetése lefejt anyatejrel

A lefagyasztott anyatej néhány óra alatt felenged a hűtőszekrényben. Sürgős esetben egy pohár forró vízben is fel lehet engedni. A kiolvasztott anyatejet 24 órán belül fel kell használni!

Az anyatejet bármilyen más cumisüvegből etethető ételhez hasonlóan lehet felmelegíteni. Állítsa a cumisüveget forró vízbe. Ennek egy másik biztonságos és gyors módja a Momert cumisüveg melegítő használat. FONTOS! Mindig ellenőrizze az anyatej hőmérsékletét mielőtt a baba enne belőle!

Soha ne melegítse az anyatejet vagy tápszert mikrohullámú készülékben, mivel az megsemmisíti az értékes tápanyagokat és ellenanyagokat. Ezen túlmenően a nem egyenletes melegítés következtében sokkal melegebbek lesznek bizonyos területek és ezért megégetheti a kicsi száját!

10. Hibaelhárítás

Szívóerő hiánya

Ellenőrizze, hogy a mellszívó összes alkatrésze megfelelő módon került-e összeállításra.

A mellszívó nem szívja a tejet

Győződjön meg arról, hogy a szívóhatás létrejön-e a mellszívóban és hogy azt jól állította-e össze. Pihenjen és próbálja meg megegyeszer. Az anyatej fejtéséhez némi gyakorlatra van szükség. Kérjük olvassa át "Tanácsok a minél sikeresebb használatához" c. fejezetet.

Fájdalom érzése a tej fejtésekor

Előfordulhat, hogy túl erősen pumpálja a mellszívót. Nem mindig szükséges a mellszívó teljes szívóerejének felhasználása. Próbálja meg elengedni a fogantyút félúton és ne felejtse el a 2-3 másodperces pumpálási ritmust.

A tej rátapad a szilikon szívószelepre

Próbálja meg kivenni és újra helyére tenni a stimuláló szilikon szívószelepet. Győződjön meg arról, hogy biztosan rögzítette-e, és a tölcserben kellőképpen mélyen helyezkedik-e el. Próbáljon meg egy kicsit előre hajolni.

KÖRNYEZETVÉDELME:

- A csomagolóanyagokat és a régi háztartási gépeket adja le az újrafeldolgozással foglalkozó gyűjtőhelyeken.
- A készülék kartondobozát a papír-hulladékgyűjtő konténerbe dobja ki.
- A műanyag zacskókat (PE) tegye a műanyagok hulladékgyűjtő konténerébe.

OPERATION MANUAL

MANUAL BREAST PUMP

Model 1721

Thank you for purchasing a Momert product. We hope you will be satisfied with our product throughout its service life.

Please study the entire Operating Manual carefully before you start using the product. Keep the manual in a safe place for future reference. Make sure other people using the product are familiar with these instructions.

1. Introducing the Manual Breast Pump

The Momert Manual Breast Pump is a breakthrough in breast pump design. Its silicone material provides 100% reliable vacuum, whilst the silicone suction valve and the breast shield naturally imitates your baby's suckling action to provide fast milk flow – silently, comfortably and gently. The pump is easy to assemble, discreet to use. Doctors recommend that breast milk is the best nutrition for babies during the first year, combined with solid food after the first 6 months. Your milk is specially adapted to your baby's needs and contains antibodies which help protect your baby against infection and allergies.

Your Momert Manual Breast Pump will help you breastfeed longer. You can express and store your milk so that – whether you are out for a few hours, taking a well deserved rest, or back at work – your baby can still enjoy the benefits of your breast milk, even if you can't be there to give it yourself. As the pump is so silent and discreet you can take it with you anywhere, allowing you to express milk at your own convenience and maintain your milk supply.

2. Detailed parts guide Manual Breast Pump

1. Suction Dial
2. Silicon suction enclosure
3. Snap close switch
4. Handle
5. Tie Bar
6. Dustproof Cover
7. Silicon suction valve
8. Breast Shield
9. Silicone gasket ring
10. Bottle Adaptor
11. Feeding bottle cap
12. Nipple

13. Cup cover
14. Feeding Bottle
15. Base

3. Cleaning and sterilisation

Before you use your breast pump for the first time and every time before use:

Separate all parts, then wash in the dishwasher or in warm soapy water and rinse.

Sterilise in a Momert Aqua Steam Steriliser, or by boiling for 5 minutes. If using a Momert Aqua Steam Steriliser, the pump will remain sterile in the steriliser for a minimum of 3 hours, provided the lid is not removed.

Do not use abrasive or chemically aggressive substances for cleaning the unit.

4. How to assemble the Manual Breast Pump

Separate all parts and ensure pump has been cleaned and sterilised as in section 3. Wash your hands thoroughly.

- 1) Insert the tie bar (5) into the Silicon suction enclosure (2)
- 2) Place the silicone suction enclosure (2) into the Breast Shield (8). Make sure it fits securely around the rim by pressing down with your fingers to ensure a perfect seal.
- 3) Place the Suction Dial (1) on the tie bar (5) **DO NOT OVERTIGHTEN!**
- 4) Carefully insert the Silicon suction valve (7) into the breast shield (8). Make sure it fits securely.
- 5) Place the forked end of the handle (4) under the tie bar (5) and push down gently on the handle until it clicks into place.
- 6) Place the silicone gasket ring (9) into the bottom of the breast shield (8). Twist the bottle adaptor (10) on the feeding bottle (14) then the breast shield (8) onto the bottle adaptor (10). Twist gently clockwise until secure. **DO NOT OVERTIGHTEN!**
- 7) Place the breast pump on the base (15).
- 8) Put the dustproof cover (6) on the breast shield (8).

5. When to express milk

- 1) If possible, wait until your milk supply and breastfeeding schedule are well established,

normally at least 2-4 weeks after birth, unless told otherwise by your health professional or breastfeeding advisor.

2) The exceptions to the above are:

a) If you are expressing milk for your baby to be given in hospital.

b) If your breasts are engorged (painful or swollen), you can express a small amount of milk before or between feeds to ease the pain and to help your baby latch on more easily.

c) If you have sore or cracked nipples, you may wish to express your milk until they are healed.

d) If you are separated from your baby and wish to continue to breastfeed when you are reunited, you should express your milk regularly to stimulate your milk supply.

3) You will need to find the right times of the day for you to express your milk, e.g.

a) Early in the morning when your breasts are full, just before or after your baby's first feed.

b) After a feed, if your baby has not emptied both breasts.

c) Between feeds, or on a break if you have returned to work.

6. Hints to help you succeed

Using a breast pump takes practice – you may need to make several attempts before you succeed, but because the breast pump is so simple and natural to use, you will soon get used to expressing your milk.

1) Choose a time when you're not rushed and won't be interrupted.

2) Having your baby or a photograph of your baby nearby can help encourage 'let-down'.

3) Placing a warm cloth on the breasts for a few minutes before you start pumping can encourage milk flow and soothe painful breasts.

4) Warmth and relaxation can encourage milk flow. Try expressing after a bath or shower.

5) Try expressing from one breast while your baby is feeding from the other, or continue expressing just after a feed.

Practice with your pump to find the best technique for you. However, if the process becomes very painful, stop and consult your breastfeeding advisor.

7. How to use the Manual Breast Pump

1) Wash your hands thoroughly and make sure your breasts are clean. Gently squeeze a little milk from each nipple to ensure milk ducts are not blocked.

2) Make sure you have sterilised and carefully assembled your pump exactly as shown in sections 3 and 4.

3) Consult the 'Hints to help you succeed' section.

4) Relax in a comfortable chair, leaning slightly forward (use cushions to support your back). Make sure you have a glass of water nearby.

5) If the handle is in the close position, flick the switch to open it up. Press the breast shield of the pump firmly against your breast, making sure that no air can escape – otherwise there will be no suction.

6) As you gently push down on the pump handle, you will feel the suction on your breast. Select the suction strength by turning the dial on top of the breast pump. For initial shorter rapid suction motion turn the dial to low (L). For longer more powerful suction motion turn the dial to High (H). You don't need to depress the handle fully to create a vacuum – only as much as is comfortable. Your milk will soon start flowing even though you may not use all the suction the pump can generate.

7) Begin by pumping 5-6 times rapidly to initiate let-down. Then, hold the handle down for 2-3 seconds, and allow it to return to its resting place. These 2-3 second cycles imitate your baby's natural suckling pattern and allow the milk to flow into the feeding bottle between strokes.

8) Milk should begin to flow after the first few strokes. Don't worry if your milk does not flow immediately. Relax and continue pumping. Do not continue pumping for more than 5 minutes at a time if NO result is achieved. Try expressing at another time during the day. Please remember that, should the process become very painful or uncomfortable, you should stop using the pump and consult your health professional or breastfeeding advisor.

9) On average you will need to pump for 10 minutes to express 60-125ml or 2-4oz. However, this is just a guide and varies from woman to woman.

This appliance is not intended for use by persons (including children) with reduced physical, sensory or mental capabilities, or lack of experience and knowledge, unless they have been given supervision or instruction concerning use of the appliance by a person responsible for their safety. Children should be supervised to ensure that they do not play with the appliance.

8. Storing your breast milk

Expressed milk should be refrigerated immediately and can be stored in the refrigerator for up to 24 hours (not in the door) or in the freezer for up to 3 months.

Only milk collected with a sterile pump should be stored and fed to your baby.

If you are storing milk in the fridge to add to during the day, only add milk which has been expressed into a sterile container. Milk can only be kept like this for a maximum of 24 hours (from first expression) after which it must be used immediately or frozen for future use.

Storing your milk in the freezer

You can write the date and time of expression on the cups so that older milk can be used up first. NEVER refreeze breast milk. DO NOT add fresh breast milk to already frozen milk. ALWAYS discard any milk that is left over at the end of a feed.

9. Feeding your baby your expressed breast milk

Frozen breast milk should be defrosted overnight in the refrigerator. However, in an emergency, it can be defrosted in a jug of hot water. Once thawed use within 24 hours. Breast milk can be heated in the same way as any other bottle feed. Stand feeding bottle in a bowl of hot water, or alternatively, for a safe and fast way to warm feeds, use the Momert Bottle and Baby Food Warmer. IMPORTANT! Check milk or food temperature before feeding.

10. Troubleshooting guide

Lack of suction

Check that all the pump components have been assembled correctly

No milk being expressed

Ensure suction is created and the pump is correctly assembled. Relax and try again, expression may improve after practice. Please refer to the 'Hints to help you succeed' section.

Pain in the breast area when expressing

You may be pumping too hard. You do not need to use all the suction the pump can generate. Try depressing the handle halfway and remember the 2-3 second pumping rhythm. Consult your health professional/breastfeeding advisor.

Milk is drawn up the silicone suction valve

Remove and refit the silicone suction valve ensuring it is firmly attached and pushed far enough down the breast shield. Try leaning slightly forward.

ENVIRONMENTAL PROTECTION:

- Packaging materials and obsolete appliances should be recycled.
- The transport box may be disposed of as sorted waste.
- Polyethylene bags shall be handed over for recycling.

Инструкция по эксплуатации РУЧНОЙ МОЛОКООТСОС Модель 1721

Благодарим Вас за приобретение изделия марки "Momert" и надеемся, что Вы останетесь довольны нашим изделием в течение всего срока его службы.

Прежде чем приступить к использованию изделия, внимательно изучите руководство по эксплуатации и сохраните его. Проследите, чтобы другие лица, которые будут пользоваться изделием, также ознакомились с данным руководством.

1. Представление приспособления для сцеживания материнского молока

Молокоотсос производства компании MOMERT является значительным шагом в процессе проектирования приспособлений для сцеживания грудного молока. Имеющий несравненное качество силикон обеспечивает надежную 100%-ю силу отсоса молока, в то время как отсасывающий клапан и насадка имитируют процесс кормления малыша, поэтому молоко из груди сцеживается очень быстро. Сцеживание молока происходит удобно, деликатно и безболезненно.

Специалисты-медики рекомендуют кормление грудью до возраста 1 года, прикармливая ребенка, начиная с шести месяцев. Состав материнского молока меняется в соответствии с потребностями младенца, молоко содержит антитела, защищающие ребенка от инфекций и аллергии.

Молокоотсос производства MOMERT поможет Вам обеспечить кормление Вашего малыша грудью как можно дольше. При помощи приспособления Вы можете сцеживать материнское молоко и сохранять его в течение нескольких часов. Таким образом, если Вы хотите немного отдохнуть или работаете, Ваш малыш не будет лишен удовольствия от кормления материнским молоком. Поскольку молокоотсос функционирует очень тихо и дискретно, Вы можете взять его куда угодно, сцедить грудное молоко, подержав этим дальнейшее образование его.

2. Детали и составные части молокоотсоса Ручной молокоотсос

1. стержень установки силы отсоса молока
2. силиконовая закрывающая мембрана
3. закрывающий штырек
4. рукоятка
5. закрывающий элемент
6. крышка закрытия отсосной воронки
7. силиконовый клапан
8. отсосная воронка
9. силиконовое уплотнительное кольцо
10. переходник для присоединения молочной бутылочки
11. крышка бутылочки
12. соска
13. защитный колпачок
14. молочная бутылочка
15. основание

3. Мытье и стерилизация молокоотсоса

Перед каждым использованием:

Разберите молокоотсос, промойте все части в мыльном растворе или посудомоечной машине и ополосните.

Стерилизуйте прибор, используя паровой стерилизатор Аква производства компании MOMERT, или прокипятите его в течение 5 минут. В случае если Вы использовали паровой стерилизатор Аква – MOMERT и не открыли его крышку, молокоотсос сохранит свою стерильность минимум в течение 3-х часов. Не применяйте для очистки прибора абразивные или химические агрессивные вещества.

4. Сборка ручного молокоотсоса

Проверьте, надежно ли вымыты и стерилизованы все составные части прибора. Основательно вымойте руки.

- a) Соедините закрывающий элемент (5) с силиконовой закрывающей мембраной (2).
- b) Установите силиконовую мембрану (2) на отсосную воронку (8). Нажатием пальцев проверьте надежность соединения элементов.
- c) Прикрутите стержень установки силы отсоса

молока (1) к закрывающему элементу (5)
Сделайте это, не прилагая значительных усилий!

- d) Силиконовый клапан (7) осторожно установите в отсосную воронку (8) и проверьте, хорошо ли присоединен клапан к кромке воронки.
- e) Установив вилкообразный конец рукоятки (4) под край закрывающего элемента (5) осторожным нажатием установите его на место.
- f) Силиконовое уплотнительное кольцо (9) установите на дно отсосной воронки (8). Прикрутите переходник для присоединения молочной бутылочки (10) к самой бутылочке (14), а затем всю отсосную головку-воронку (8) на переходник (10). Аккуратно поверните головку по часовой стрелке до упора. **Не перекручивайте!**
- g) Установите приспособление на его основание в вертикальном положении (15).
- h) Крышку (6) установите на отсосную воронку (8)

5. Использование ручного молокоотсоса

- 1) Исключение можно сделать в следующих случаях:
 - a) Если Вы сцеживаете молоко, чтобы отнести его малышу в больницу.
 - b) Если грудь переполнена молоком, и это вызывает болезненные ощущения. Вы можете сцедить часть молока в промежутке между кормлениями или перед кормлением, чтобы снять боль и помочь ребенку легче взять грудь.
 - c) Если соски воспалены или потрескались, до тех пор пока они не заживут, можно сцеживать молоко и кормить ребенка из бутылочки.
 - d) Если Вы временно разлучены с ребенком, но собираетесь впоследствии продолжить кормление грудью. Вам следует регулярно сцеживать молоко, чтобы поддерживать его выработку.
- 2) Вам необходимо установить определенный график сцеживания молока, например:
 - a) Рано утром, когда грудь переполнена молоком, непосредственно перед первым кормлением или сразу после него.
 - b) После кормления, если в груди еще осталось молоко.
 - c) Между кормлениями или в перерывах, если

Вы вернулись к работе.

6. Полезные советы по сцеживанию

- Применение молокоотсоса требует определенных навыков. Возможно, Вам придется предпринять несколько попыток, прежде чем у Вас получится. Однако молокоотсос так прост и удобен в обращении, что процесс сцеживания очень быстро становится привычным.
- 1) Старайтесь сцеживать молоко, когда Вы никуда не торопитесь и Вам никто не помешает.
 - 2) Молоко будет быстрее выделяться, если рядом с Вами будет ребенок или даже его фотография.
 - 3) Перед началом сцеживания накройте груди на несколько минут теплой тканью. Это способствует выделению молока и снимает болевые ощущения.
 - 4) Тепло и спокойная обстановка способствуют лучшему выделению молока. Неплохо сцеживать молоко после принятия душа или ванны.
 - 5) Попробуйте сцеживать молоко из одной груди, в то время, как ребенок сосет из другой, или продолжите сцеживание после кормления.

Потренируйтесь с молокоотсосом, чтобы освоить технику сцеживания. Однако, если процесс причиняет сильную боль, следует прекратить сцеживание и обратиться к врачу.

7. Применение ручного молокоотсоса

- 1) Тщательно вымойте руки и грудь. Непосредственно перед сцеживанием осторожно выдавите несколько капель молока из каждого соска, чтобы убедиться, что молочные протоки не забиты.
- 2) Простерилизуйте и правильно соберите молокоотсос (разделы 3 и 6 Инструкции).
- 3) Еще раз прочтите раздел 8 (Полезные советы по сцеживанию).
- 4) Сядьте удобно, слегка наклонившись вперед.
- 5) Если рукоятка находится в зафиксированном положении, щелкните штырьком и освободите рукоятку. Решительным движением установите отсасывающую воронку на грудь. Проверьте, что она подсоединяется к груди идеально и удобным Вам образом. В противоположном случае результат не будет достигнут.

6) Аккуратно нажав рукоятку приспособления, Вы почувствуете отсос, выберите приятную для Вас силу отсоса, установив ее поворотом находящегося на верхушке молокоотсоса стержня. Для начала установите стержень на отметку "L", означающую малую силу отсоса.

Для достижения более длительных периодов отсоса с большей силой установите стержень на отметку "H". Для создания состояния вакуума не требуется полностью нажать рукоятку, сделайте это так, чтобы Вам не было неприятно. Грудное молоко начнет выделяться даже, если сила отсоса используется не в полной мере.

7) Чтобы вызвать рефлекс выделения молока 5-6 раз, быстро нажмите рукоятку, в течение 2-3 секунд держите ее в нажатом состоянии, затем отпустите и подождите, чтобы рукоятка установилась в свое нормальное положение. Эти циклы длительностью в 2-3 секунды имитируют естественный ритм, с которым младенец сосет материнскую грудь, и приводят к тому, что между двумя нажатиями молоко потечет в бутылочку.

8) После нескольких тактов работы молокоотсоса вы увидите, как молоко начало поступать в бутылочку. Если сцедить молоко вообще не удается, не более, чем через 5 минут прекратите попытки. Попробуйте сделать это в другое время в течение дня. В случае, если сцеживание причиняет неприятные ощущения или сильную боль, следует прекратить пользование молокоотсосом и проконсультироваться с врачом или специалистом по грудному вскармливанию.

9) В среднем Вам понадобится 10 минут на сцеживание 60-120 мл молока. Однако эта оценка носит общий характер, и у каждой женщины длительность процесса строго индивидуальна.

8. Хранение материнского молока

Сцеженное молоко незамедлительно положите в холодильник, где оно может храниться в течение 24 часов (но не на дверной полке холодильника), молоко в течение 3-х месяцев можно хранить и в морозильной камере.

Кормите своего малыша молоком, которое было сцежено исключительно стерилизованным молокоотсосом.

В случае если Вы храните материнское молоко в холодильнике и сцеженное позже молоко хотите добавить к уже находящемуся в холодильнике, делайте это только в том случае, если оно было сцежено Вами в стерильный сосуд. Даже в таком случае молоко должно храниться в холодильнике не более 24 часов (с момента первого сцеживания), по истечении этого срока молоко должно быть незамедлительно использовано. Для хранения молока в морозильной камере вышеприведенным способом его можно собирать в течение 24-х часов

Хранение материнского молока в морозильной камере

На контейнерах с молоком непременно укажите дату сцеживания, только тогда Вы можете быть уверены, что используете молоко, срок использования которого еще не истек.

НИКОГДА НЕ ЗАМОРАЖИВАЙТЕ ПОВТОРНО уже размороженное материнское молоко! К свежее - сцеженному материнскому молоку **НИКОГДА НЕ ДОБАВЛЯЙТЕ** размороженное молоко.

Оставшееся после кормления, размороженное материнское молоко, **НЕПРЕМЕННО ВЫЛЕЙТЕ!**

9. Кормление младенца сцеженным материнским молоком

Замороженное материнское молоко разморозится в холодильнике за несколько часов. В срочных случаях бутылочку с молоком можно поставить в стакан горячей воды. Размороженное материнское молочко в течение 24-х часов должно быть использовано! Материнское молоко можно подогреть также, как любое детское питание. Поставьте бутылочку с молоком в заполненный горячей водой сосуд. Другим, рекомендуемым нами надежным способом подогрева, является **приобретение и использование подогревателя детского питания производства МОМЕРТ.**

ВНИМАНИЕ!

Перед кормлением малыша всегда проверяйте температуру материнского молока!

Никогда не подогревайте материнское молоко

или детское питание в микроволновой печи, в таком случае питательные вещества и необходимые для ребенка антитела. Помимо этого, вследствие неоднородного нагрева некоторые части питания нагреются в большей мере, и могут обжечь ротик малыша!

10. Определение причин возможных недостатков в работе приспособления

Отсутствие силы отсоса

Проверьте, правильно ли собран прибор, находятся ли все его детали на местах.

Отсос молока не происходит
Убедитесь в том, что эффект отсасывания налицо, проверьте, правильно ли собран молокоотсос. Отдохните и спокойно попробуйте сцеживание заново. Для сцеживания необходимо иметь определенные навыки. Просим Вас прочесть раздел под названием "Советы для наиболее успешного пользования молокоотсосом".

Боль при сцеживании
Можно случиться, что Вы установили слишком сильную силу отсоса. Нет необходимости

использовать молокоотсос с максимальной силой отсоса. Попробуйте отпустить рукоятку на половине ее пути, но не забудьте о том, что цикл отсоса должен составлять 2-3 секунды, как это было указано выше.

Молоко затекает в силиконовый клапан
Извлеките силиконовый клапан и установите его обратно на место. Убедитесь в том, что клапан установлен правильно и занимает в воронке соответствующее место. Попробуйте осуществить сцеживание, немного наклонившись корпусом тела вперед.

ЗАЩИТА ОКРУЖАЮЩЕЙ СРЕДЫ:

- Давайте предпочтение переработке для повторного использования упаковочного материала и старых приборов.
- Коробку от прибора можно сдать в пункт сбора отсортированного утиля.
- Искусственные кульки из полиэтилена (ПЭ) сдайте в пункт сбора материала для повторной переработки.

Bedienungsanleitung

HANDMILCHPUMPE

Typ 1721

Vielen Dank, dass Sie sich für ein Produkt der Marke Momert entschieden haben. Wir wünschen Ihnen, dass Sie mit diesem Produkt über seine gesamte Gebrauchsdauer zufrieden sein werden. Lesen Sie sich vor dem ersten Gebrauch die Bedienungsanleitung sorgfältig durch und bewahren Sie diese gut auf. Stellen Sie sicher, dass auch andere Personen, die dieses Produkt nutzen, sich mit der Gebrauchsanweisung vertraut machen.

1. Die Vorstellung der Handmilchpumpe

Die MOMERT Milchpumpe bietet einen Durchbruch beim Milchpumpenentwurf. Der einzelstehende Silikonstoff versichert Saugwirkung mit hundertprozentiger Zuverlässigkeit, das Saugventil und der Trichter imitiert das Stillen des Babys, deshalb leert die Milch schnell an der Mutterbrust. Das Abpumpen der Muttermilch geschieht angenehm und sanft. Die Pumpe ist leicht zusammenzustellen und nicht auffällig zu benutzen. Die Fachleute von Gesundheitswesen schlagen das Muttermilchfüttern bis zum ersten Lebensjahr vor, ab sechsten Monat mit anderen Nahrung ergänzend. Die Muttermilchkonsistenz ändert sich den Bedürfnissen Ihres Babys entsprechend. Es enthält Antikörper, der das Kind vor der Ansteckung und der Allergie schützt. Die MOMERT Milchpumpe hilft Ihnen je längerer Zeit stillen zu können. Die Muttermilch kann abgepumpt und gelagert werden, so wenn Sie einige Stunden lang zu tun haben – Sie entspannen sich ein wenig oder gerade arbeiten –, kann das Baby alle Vorteile der Muttermilch genießen. Da die Milchpumpe sehr diskret und leise ist, können Sie sie überallhin mitbringen, deshalb können Sie mit ihrer Hilfe die Muttermilch irgendwo abpumpen und die Milchproduktion aufrecht erhalten.

2. Ausführliche Beschreibung der Einzelteile Handmilchpumpe

1. Saugkraftsreglerventil
2. Silikonmembran
3. Schließriegel
4. Griff
5. Schließpassung
6. Trichterdeckel
7. Silikonsaugventil
8. Trichter

9. Silikondichtungsring
10. Saugflaschenschließer
11. Schraubringe
12. Neugeborensauger
13. Verschlusskappen
14. Muttermilchbehälter
15. Standfuß

3. Reinigen und sterilisieren

Vor allem Gebrauch:

Alle Teile Ihres Pumpsets, die mit der Brust und der Milch in Berührung kommen, auseinander nehmen, waschen und spülen.

Mit Momert Aqua Dampfsterilisator sterilisieren oder 5 Minuten lang in kochendem Wasser auskochen. Wenn Sie Momert Aqua Dampfsterilisator benutzen und den Sterilisatordeckel nicht öffnen, bleibt die Pumpe mindestens 3 Stunden lang steril.

Zum Reinigen des Gerätes keine groben und chemisch aggressiven Stoffe verwenden.

4. Die Zusammensetzung der Handmilchpumpe

Kontrollieren Sie, ob Sie alle Teile der Milchpumpe gründlich gewaschen und sterilisiert haben. Waschen Sie Ihre Hände gründlich.

- a) Setzen Sie die Schließpassung (5) auf die Silikonmembran (2).
- b) Setzen Sie die Silikonmembran (2) auf den Trichter (8). Drücken Sie die Membran mit den Fingern sorgfältig nach unten, damit sie gut und dicht mit dem Pumpenrand abschließt. Prüfen Sie es.
- c) Drehen Sie die Saugkraftsreglerventil (1) auf die Schließpassung (5) behutsam bis sie fest sitzt. NICHT ÜBERDREHEN!
- d) Setzen Sie behutsam das Silikonventil (7) in den Trichter (8) ein und prüfen Sie, ob es am Rande perfekt passt.
- e) Setzen Sie das gegabelte Ende des Griffes (4) unter den Schaft der Schließpassung (5) und drücken Sie den Griff behutsam bis er nicht nicht passt.
- f) Legen Sie den Silikondichtungsring (9) in die Hefe des Trichters (8). Drehen Sie den Saugflaschenschließer (10) auf den Muttermilchbehälter (14), dann den Trichter (8) auf den Saugflaschenschließer (10). Drehen Sie sie behutsam im Uhrzeigersinn bis sie fest sitzt. Nicht überdrehen!
- g) Stecken Sie die Milchpumpe in den Standfuß (15)

h) Legen Sie den Trichterdeckel (6) auf den Trichter (8)

5. Wann ist das Abpumpen der Muttermilch empfohlen

1) In den folgenden Fällen ist der Gebrauch der Milchpumpe besonders empfohlen:

a) Wenn Ihr Kind im Krankenhaus nur mit abgepumpter Muttermilch gefüttert werden kann.

b) In der Zeit der Milcheinschluss (wenn die Brüste sehr gespannt und wulstig sind) können Sie ein wenig Milch vor dem Stillen oder zwischen zwei Stillen abpumpen, damit Sie den Schmerz lindern und das Baby leichter stillen kann.

c) Sie mögen Ihre aufgesprungene und wundte Brustwarzen weniger schmerzlich spüren, wenn Sie Milch abpumpen. Die Fachleute schlagen auch in solchen Fällen die Fortsetzung des Stillens, weil die beste Heilung der Speichel des Babys bietet!

d) Wenn Sie aus irgendwelchen Gründen von Ihrem Kind getrennt sind, aber Sie das Stillen fortsetzen möchten, wenn Sie wieder zusammen sind, pumpen Sie Ihre Milch regelmäßig ab, um die Milchproduktion aufrecht zu erhalten.

2) Wir schlagen vor, entsprechende Zeitpunkte zum Abpumpen der Muttermilch festzustellen:

a) Früh am Morgen, vor dem ersten Stillen, wenn die Milchkanäle besonders voll sind, oder danach.

b) Nach dem Stillen, wenn Ihr Baby Ihre beide Brüste nicht entleert hat, oder das, aus dem Sie letztes Mal gestillt haben. Sollte Sie arbeiten gehen, legen Sie bei der Arbeit Pause ein, wenn die Zeit des Stillens kommen würde und pumpen Sie Milch ab.

6. Ratschläge für das je erfolgreicheres Abpumpen

Der erfolgreiche Gebrauch der Milchpumpe will geübt sein. Sie brauchen wahrscheinlich einige Male zu üben, um ganz und völlig zufrieden zu sein. Da der Gebrauch der Milchpumpe einfach und natürlich ist, werden Sie sich schnell an das Abpumpen gewöhnen.

1) Wählen Sie zum Abpumpen einen Zeitpunkt, wenn Sie ungestört sind.

2) Legen Sie das Foto Ihres Kindes vor Ihnen, weil das Anschauen des Babys der schnelleren Milchleerung beiträgt.

3) Vor dem Abpumpen der Muttermilch können ein paar Minuten lang warme Kompressen auf die Brust bei der schnelleren Milchleerung helfen und können auch die gespannten und schmerzenden Brüste lindern.

4) Wärme und Entspannung fördern den ungestörten Milchspendereflex. Probieren Sie nach einer Dusche abzupumpen.

5) Probieren Sie die Muttermilch an einer Brust abpumpen, während Sie stillen oder gleich nach dem Stillen.

Üben Sie das Abpumpen mit Ihrer Milchpumpe bis Sie die für Sie beste Methode finden. Wenn das Abpumpen der Muttermilch sehr schmerzhaft wird, sollten Sie sich von Ihrer Hebamme bzw. Stillberaterin oder Arzt beraten lassen.

7. Gebrauchsanweisung für die Handmilchpumpe

1) Waschen Sie Ihre Hände gründlich, und kontrollieren Sie, ob Ihre Brustwarzen sauber sind. Drücken Sie aus jeder Brustwarze behutsam ein wenig Milch aus um sicherzustellen, dass die Milchkanäle nicht verstopft sind.

2) Prüfen Sie, ob alle Teile der Milchpumpe genau nach den Angaben in Absatz 3 und 4 sterilisiert und zusammengesetzt wurden.

3) Lesen Sie erneut "Ratschläge für das je erfolgreicherer Abpumpen".

4) Setzen Sie sich bequem hin und beugen Sie sich etwas nach vorne (benutzen Sie ein Kissen zur Unterstützung Ihres Rückens) Stellen Sie sich ein Glas Wasser griffbereit hin, es tut gut.

5) Wenn der Griff in geschlossener Position ist, sperren Sie auf. Drücken Sie den Pumpentrichter fest gegen Ihre Brust. Überzeugen Sie sich darüber, dass sie an Ihrer Brust genau anpasst, denn in anderem Fall keine Saugwirkung entsteht.

6) Wenn Sie den Pumpengriff langsam herunterdrücken, fühlen Sie ein Saugen an Ihrer Brust. Wählen Sie die Saugleistung der Pumpe aus. Sie können das mit dem Drehen der Scheibe auf der Milchpumpe machen. Zu Beginn stellen Sie die Scheibe zu niedrig (L) Zeichen. Drehen Sie für längere, stärkere Saugwirkung zu stark (H) Zeichen. Sie müssen den Griff nicht ganz nach unten drücken, um ein Vakuum zu erzeugen. Drücken Sie den Griff nur so weit hinunter wie es Ihnen noch angenehm ist. Ihre Milch beginnt schon bald zu fließen, auch wenn Sie nicht die volle Saugleistung der Pumpe nutzen.

7) Pumpen Sie zu Beginn 5 bis 6 mal hintereinander zügig damit sich der Milchfluss einstellt. Halten Sie dann den Griff für 2-3 Sekunden gedrückt und lassen ihn wieder zurück in die Ausgangsstellung gleiten. Diese 2-3 Sekunden imitieren den natürlichen Saugrhythmus Ihres Babys und lassen die Muttermilch zwischen zwei Pumpbewegungen in Becher fließen.

8) Die Milch sollte schon nach einigen wenigen Pumpbewegungen zu fließen beginnen. Sorgen Sie sich jedoch nicht, wenn dies nicht sofort klappt. Entspannen Sie sich und pumpen Sie weiter. Wenn die

Milch nicht zu fließen beginnt, pumpen Sie nicht länger als jeweils 5 Minuten lang ab, versuchen Sie es nach dem nächsten Stillen wieder. Vergessen Sie nicht, wenn das Abpumpen sehr schmerzhaft oder unangenehm wird, sollten Sie die Pumpe nicht mehr benutzen bis Sie mit Ihrem Arzt oder Ihrer Hebamme bzw. Stillberaterin gesprochen haben.

9) Durchschnittlich können Sie in 10 Minuten ca. 60 bis 125ml Muttermilch abpumpen. Es hängt von dem Menschen ab, diese Menge variiert jedoch von Frau zu Frau.

8. Aufbewahren abgepumpter Muttermilch

Die abgepumpte Muttermilch soll sofort in den Kühlschrank gelegt werden. Im Kühlschrank (nicht in der Kühlschranktür) kann es bis zu 24 Stunden oder im Gefrierschrank bis zu 3 Monaten aufbewahrt werden.

Nur mit einer sterilen Milchpumpe abgepumpte Milch darf zum Füttern Ihres Babys aufbewahrt werden.

Sollten Sie abgepumpte Muttermilch im Kühlschrank aufbewahren und weitere Milch hinzufügen wollen, benutzen Sie nur für Milch, die in einen sterilen Behälter abgepumpt wurde. Auch in diesem Fall kann die Muttermilch höchstens 24 Stunden im Kühlschrank aufbewahrt werden (vom ersten Abpumpen an gerechnet), es soll sofort verfüttert werden. 24 Stunden lang können Sie die Milch (laut der oben geschriebenen Weise) sammeln, bevor Sie es in den Gefrierschrank legen.

Aufbewahren von Muttermilch im Gefrierschrank

Das Datum des Muttermilchabpumpens schreiben Sie an den Behältern, so können Sie immer genau wissen, dass Sie immer das verwenden, das nächstes Mal abläuft.

Muttermilch darf NIE ein zweites Mal eingefroren werden! Mischen Sie NIEMALS frische Muttermilch mit bereits eingefrorener Milch! Gießen Sie IMMER die Muttermilch aus, die nach dem Füttern übriggeblieben ist!

9. Das Babyfüttern mit abgepumpten Muttermilch

Die eingefrorene Muttermilch kann einige Stunde im Kühlschrank aufgetaut werden. In dringendem Fall kann es auch in einem Glas heißem Wasser aufgetaut werden. Die abgeschmolzene Muttermilch soll innerhalb 24 Stunden verwendet werden!

Die Muttermilch kann ähnelnd irgendwelchem anderem Essen, das aus der Saugflasche zu füttern ist, erwärmt werden. Stellen Sie die Saugflasche in heißes Wasser. Eine andere sichere und schnelle Weise ist der Gebrauch der Momert Saugflaschenwärmers. WICHTIG! Kontrollieren Sie immer die Temperatur der Muttermilch, bevor das Kind davon essen würde.

Erwärmen Sie die Muttermilch oder Nahrungsmittel niemals im Mikrowellengerät, da es die wertvollen Nähr- und Antikörper zerstört. Im Laufe der ungleichmäßigen Hitzung werden bestimmte Teile viel mehr wärmer, und das kann dem Kleinen den Mund verbrennen!

10. Mögliche Probleme und Lösungsvorschläge

Keine Saugwirkung

Prüfen Sie, ob alle Teile der Milchpumpe richtig eingesetzt bzw. angebracht wurden.

Die Milchpumpe saugt keine Milch

Stellen Sie sicher, dass die Pumpe saugt und dass sie richtig zusammengesetzt wurde. Entspannen Sie sich und versuchen Sie es noch einmal. Das Abpumpen von Muttermilch will geübt sein. Lesen Sie das Kapitel "Ratschläge für das je erfolgreicherer Abpumpen".

Schmerzen beim Abpumpen

Es kann vorkommen, dass Sie zu stark abpumpen. Sie brauchen nicht unbedingt die volle Saugleistung anzuwenden. Versuchen Sie den Griff nur zur Hälfte herunterzudrücken und vergessen Sie nicht den 2-3 Sekunden-Rhythmus einzuhalten.

Die Milch haftet an das Silikonsgaugventil an
Versuchen Sie das stimulierende Silikonsgaugventil herauszunehmen und wieder festzusetzen.

Überzeugen Sie sich darüber, ob Sie es wirklich gut festgesetzt haben und es in dem Trichter tief genug liegt. Versuchen Sie sich etwas nach vorne zu beugen.

UMWELTSCHUTZ

- Bevorzugen Sie das Recyclen von Verpackungen und Altgeräten.
- Der Gerätekarton kann als sortiertes Altmaterial entsorgt werden.
- Die Polyäthylentüten (PE) geben Sie zum Recyclen des Materials ab.

Instrucțiuni de utilizare a

POMPA DE SÂN

1721

Vă mulțumim pentru achiziționarea unui produs Momert. Sperăm că veți fi mulțumit de produsul nostru, pe întreaga sa durată de funcționare.

Vă rugăm să studiați cu atenție și în întregime Manualul de utilizare înainte de a începe să folosiți produsul. Păstrați manualul la loc sigur, pentru consultări viitoare. Asigurați-vă că toate persoanele care folosesc produsul cunosc aceste instrucțiuni.

1. Prezentarea pompei de sân manuală

Pompa de sân MOMERT reprezintă o avansare în proiectarea pompelor de sân. Materialul silicon unic, asigură o capacitate de sucțiune fiabilă, iar supapa de aspirație și conul de aspirație imită suptul bebelușului, de aceea laptele este evacuat rapid din sân. Pomparea laptelui de mamă are loc în liniște, comod și fin. Pompa poate fi ușor asamblată, poate fi utilizată în mod discret. Specialiștii în igienă recomandă hrănirea bebelușilor cu lapte de mamă până la vârsta de un an, completând alimentația acestora cu alte tipuri de hrană, începând cu luna a șasea. Compoziția laptelui de mamă se modifică corespunzător necesităților bebelușilor. Conține anticorpi, care protejează copii de infecții și alergii.

Pompa de sân MOMERT vă ajută să aveți posibilitatea de a alăpta o perioadă cât mai îndelungată. Puteți mulge și depozita laptele de mamă, astfel, dacă sunteți în deplasare câteva ore – vă odihniți sau chiar lucrați – bebelușul poate profita de toate avantajele laptelui de mamă. Datorită faptului, că pompa de sân este foarte discret și silențios, o puteți lua cu Dvs., oriunde mergeți, de aceea, cu ajutorul acesteia puteți mulge laptele de mamă, oriunde vă aflați și puteți menține secretarea acestuia.

2. Prezentarea detaliată a accesoriilor Pompă de sân manuală

1. disc de reglare capacitate de sucțiune
2. unitate de închidere din silicon
3. conector de blocare
4. mâner
5. racord de închidere
6. capac con de sucțiune
7. supapă de aspirație din silicon
8. con de aspirație pompă de sân
9. inel de etanșare din silicon

10. dispozitiv de cuplare la biberon
11. capac biberon
12. tetină
13. capac pahar
14. biberon
15. talpă

3. Curățare și sterilizare

Întotdeauna înainte de utilizare:

Sterilizați-o cu sterilizator cu aburi Momert Aqua sau fierbeți-o în apă fierbinte timp de 5 minute. În cazul în care utilizați sterilizatorul cu aburi și nu deschideți capacul acestuia, pompa rămâne sterilă cel puțin 3 ore.

Nu folosiți substanțe abrazive sau chimic agresive pentru a curăța aparatul.

4. Asamblarea pompei de sân manuală

Verificați, dacă ați spălat și sterilizat corespunzător toate piesele pompei de sân. Spălați-vă bine pe mâini

- a) Așezați racordul de închidere (5) în unitatea de închidere din silicon (2).
- b) Așezați unitatea de închidere din silicon (2) în conul de aspirație (8). Verificați, dacă s-a potrivit sigur pe margine, prin apăsare cu degetul.
- c) Înșurubați discul de reglare capacitate de sucțiune (1) pe racordul de închidere (5)

Nu îl strângeți exagerat!

- d) Așezați cu grijă supapa de aspirație din silicon (7) în pâlnia de aspirație al pompei de sân (8) și verificați, dacă este bine conectat la marginea pâlniei.
- e) Așezați partea în furcă a mânerului (4) sub mânerul racordului de închidere (5) și apăsați ușor, până se potrivește la loc.
- f) Așezați inelul de etanșare din silicon (9) în fundul conului de aspirație a pompei de sân (8). Înșurubați dispozitivul de cuplare (10) la biberon (14) după care capul de aspirație (8) la dispozitivul de legătură (10). Învârțiți-l ușor în sens orar, până se potrivește. **Nu îl strângeți exagerat!**
- g) Poziționați pompa de sân pe talpă (15)
- h) Așezați capacul conului de aspirație (6) pe conul de aspirație a pompei de sân (8).

5. Când se recomandă mulgerea laptelui de mamă

1) Utilizarea pompei de sân este recomandată, în special, în următoarele cazuri:

a) Când copilul poate fi hrănit în spital numai cu lapte de mamă muls.

b) În perioada țășnirii laptelui (când sânii Dvs. sunt foarte tensionați și umflați), puteți mulge o cantitate mică de lapte înainte de alăptare sau între două alăptări, pentru ca să vă ameliorați durerea și bebelușului să-i fie mai ușoară sugerea.

c) Dacă aveți sfărcuri crăpate sau rănite, poate considerați mai puțin dureroasă alăptarea, dacă mulgeți laptele. Specialiștii recomandă continuarea alăptării și în acest caz, pentru că saliva bebelușului este cel mai bun "leac"!

d) Dacă, din orice cauză, sunteți despărțiți de copilul Dvs., dar doriți să continuați alăptarea, când aveți posibilitatea să fiți iar împreună, mulgeți periodic laptele, ca să mențineți secretarea acestuia.

2) Recomandăm să fixați momente corespunzătoare pentru mulgerea laptelui de mamă:

a) Dimineața devreme, înainte de prima alăptare, când canalele de lapte sunt, în special, pline, sau după aceea.

b) După alăptare, în cazul în care bebelușul Dvs. nu va goli ambii săni, sau sânul, din care ați alăptat ultima dată.

În cazul în care ați fost nevoită să vă întoarceți la locul de muncă, țineți o pauză, când ar trebui să fie momentul alăptării, și mulgeți laptele.

6. Recomandări pentru o alăptare cât mai de succes

Utilizarea cu succes a pompei de sân necesită puțin exercițiu. La început, probabil veți avea nevoie de câteva ocazii pentru a fi mulțumită. Datorită faptului, că pompa de sân poate fi utilizată ușor și în mod natural, vă veți obișnui repede cu această modalitate de mulgere lapte de mamă.

1) Alegeți un moment, când nu sunteți deranjate de nimeni.

2) Puneți fotografia copilului în fața Dvs., pentru că imaginea copilului poate ajuta la secretarea mai rapidă a laptelui.

3) Înainte de mulgerea laptelui de mamă, o compresie caldă, ținută câteva minute pe sân, poate ajuta secretarea mai rapidă a laptelui și poate ameliora și problema sânelui tensionat, dureros.

4) Încercați mulgerea laptelui de mamă dintr-un sân, în timp de alăptați sau imediat după alăptare.

Exersați cu pompa de sân, până descoperiți tehnica adecvată pentru Dvs. În cazul în care mulgerea laptelui de mamă devine foarte dureroasă, consultați asistenta maternală sau medicul Dvs. de familie.

7. Utilizarea pompei de sân manuală

1) Spălați-vă bine pe mâini și verificați, dacă sfârcul Dvs. este curat. Presați ușor un strop de lapte din sfârc, să vă asigurați, că nu este înfundat canalul de lapte.

2) Verificați, dacă ați sterilizat și asamblat cu atenție pompa de sân, conform celor descrise în punctele 3 și 4.

3) Citiți capitolul "Recomandări pentru o alăptare cât mai de succes".

4) Așezați-vă comod pe un scaun, fotoliu și aplecați-vă puțin în față (utilizați o pernă pentru sprijinirea spatelui). Este bine, dacă aveți și ceva de băut lângă Dvs.

5) Dacă mânerul este în poziție închisă, împingeți dispozitivul de conectare pentru a deschide pompa. Apăsați hotărât conul de aspirație la sânul Dvs. Asigurați-vă, că se potrivește perfect, pentru că în caz contrar, nu se dezvoltă efectul de sucțiune.

6) Când apăsați ușor mânerul pompei de sân, veți simți efectul de sucțiune. Potriviti intensitatea sucțiunii. Acest reglaj poate fi efectuat cu ajutorul discului existent pe capacul pompei de sân. La început, pentru o sucțiune scurtă, reglați discul pe indicatorul scăzut (L). Pentru o sucțiune mai lungă, mai intensă, poziționați discul pe indicatorul intens (H). Nu aveți nevoie să apăsați mânerul în totalitate pentru producerea vacuumului, numai până încă nu vă este incomod. Laptele de mamă se va secreta în curând, cu toate că nu utilizați întreaga capacitate de aspirație a pompei de sân.

7) Apăsați mânerul foarte puțin de 5-6 ori, pentru declanșarea reflexului de secreta lapte. După aceea, țineți apăsat mânerul timp de 2-3 secunde, după care lăsați mânerul să revină în poziția normală. Aceste cicluri de câte 2-3 secunde imită ritmul natural de sugere al copilului Dvs., și permite ca laptele de mamă să curgă în biberon între două mișcări de pompare.

8) Laptele de mamă începe să curgă după primele mișcări de pompare. Nu vă impacientați, dacă laptele nu curge imediat. Liniștiți-vă și continuați pomparea. În cazul în care nu reușiți să mulgeți lapte de mamă, nu încercați acest lucru mai mult de 5 minute, ci mulgeți din nou după următoarea

alăptare. Nu uitați, dacă mulgerea laptelui de mamă devine prea dureros sau incomod, consultați asistenta maternală sau medicul de familie, și nu continuați utilizarea pompei de sân.

9) În general, într-un interval de 10 minute puteți mulge 60-120 ml lapte. Cu siguranță, aceste valori sunt numai de referință, cantitatea diferă de la mamă la mamă.

8. Depozitarea laptelui de mamă

- Laptele de mamă muls se va pune în frigider imediat, unde poate fi depozitat timp de 24 de ore (nu în ușa frigiderului), sau poate fi depozitat în congelator timp de 3 luni.
- Depozitați și hrăniți copilul numai cu laptele muls cu ajutorul pompei sterile.
- În cazul în care laptele de mamă muls este depozitat în frigider, și turnați laptele muls ulterior în laptele deja depozitat, faceți acest lucru numai, dacă ați muls laptele într-un pahar steril. În acest caz laptele de mamă poate fi depozitat maxim 24 de ore (calculat de la prima mulgere), după care trebuie utilizat imediat. Înainte de depozitare în congelator, puteți colecta laptele pe o perioadă de 24 de ore, conform celor descrise mai sus.

Depozitarea laptelui de mamă în congelator.

Scrieți data mulgerii laptelui de mamă pe pahare, să fiți sigură, că utilizați întotdeauna cel, care expiră proxima dată.

Nu re-congelați, NICIODATĂ, laptele de mamă deja decongelat! NU turnați lapte proaspăt muls peste laptele deja congelat. Aruncați ÎNTOTDEAUNA laptele de mamă rămas după hrănire!

9. Hrănirea bebelușului cu lapte de mamă muls

Laptele de mamă congelat se decongelează în câteva ore în frigider. În caz de urgență poate fi decongelat într-un pahar cu apă fierbinte. Laptele de mamă decongelat trebuie utilizat în termen de 24 de ore!

Laptele de mamă poate fi încălzit similar cu celelalte tipuri de mâncare, administrabil din biberon. Așezați biberonul în apă fierbinte. O modalitate sigură și rapidă este utilizarea încălzitorului pentru biberone Momert. IMPORTANT! Verificați întotdeauna temperatura laptelui de mamă înainte de hrănirea bebelușului!

Nu încălziți niciodată laptele de mamă sau laptele pregătit din lapte praf în cuptorul cu microunde, pentru că astfel se distrug substanțele nutritive și anticorpii valoroși. Pe lângă acesta, din cauza încălzirii neuniforme, unele zone devin mai calde, astfel copilul își poate arde buzele!

10. Instrucțiuni de identificare defecțiuni

Lipsa capacității de aspirație

Verificați, dacă toate accesoriile pompei de sân s-au asamblat în mod corespunzător.

Pompa de sân nu aspiră laptele

Asigurați-vă, că s-a produs efectul de sucțiune în pompa de sân și dacă ați asamblat aceasta în mod corespunzător. Odihniți-vă, și încercați din nou. Aveți nevoie de puțină experiență pentru a putea mulge lapte de mamă în mod corespunzător. Vă rugăm citiți capitolul "Recomandări pentru o alăptare cât mai de succes".

Senzație de durere în timpul mulgerii laptelui

Se poate întâmpla, că pompați prea tare. Nu întotdeauna este necesară utilizarea întregii capacități se aspirație a pompei de sân. Încercați să eliberați mânerul la jumătatea parcursului și nu uitați de ritmul de pompare de câte 2-3 secunde.

Laptele se lipește de supapa de aspirație din silicon

Încercați să îndepărtați și să repuneți la loc supapa de aspirație din silicon, stimulantă. Asigurați-vă, că ați fixat sigur aceasta și este așezat în până la o adâncime corespunzătoare. Încercați să vă înclinați în față puțin mai mult.

OCROTIREA MEDIULUI ÎNCONJURĂTOR:

- Optați pentru reciclarea materialelor, a ambalajelor și a aparatelor vechi.

- Cutia aparatului poate fi predată la centre de colectare și triere a deșeurilor.

- Pungile din polietilenă (PE) trebuie predate la centrele de colectare a materialelor pentru reciclare.

Návod k použití

ODSÁVAČKA MATERSKÉHO MLÉKA

1721

Děkujeme, že jste si zakoupili naši váhu a doufáme, že s ní budete po celou dobu užívání spokojeni.

Před prvním použitím si prosím důkladně přečtěte následující návod a poté manuál uchovávejte na bezpečném místě pro další případné nahlédnutí. Ujistěte se, že všichni kdo Vaši váhu používají, jsou seznámeni s jejím návodem.

1. Představení výrobku

Odsávačka mléka MOMERT je přelomovým výrobkem mezi odsávačkami. Poskytuje 100% bezpečné odsání způsobem, který dokonale napodobujícím přirozené sání vašeho dítěte, jehož výsledkem je rychlý odtok mléka – tiše, pohodlně a jemně. Jedinečný, ze 100% silikonu vyrobený sací ventil a sací zvon, imituje kojení. Výrobek MOMERT mléko z prsu jednoduše, efektivně a rychle odsajete. Odsátí je tiché a bezbolestné. Sestavení přístroje je jednoduché a rychlé. Podle tvrzení lékařů je mateřské mléko (od 6. měsíce doplněně o nemléčný přírvek) nejdokonalejší potravou pro první rok vašeho dítěte. Vaše mléko je utvořeno speciálně pro dítě a obsahuje celou řadu nepostradatelných látek, v první řadě protilátky, které chrání vaše dítě před infekcí a alergiemi. MOMERT odsávačka mléka vám pomůže prodloužit délku kojení. Můžete odsát a utvořit si tak zásobu mateřského mléka i v případě, že jste na delší dobu mimo domov. Stejně tak i po vašem návratu do zaměstnání může vaše dítě využívat všech výhod mateřského mléka. Vzhledem k tomu, že odsávačka je zcela tichá a diskrétní, umožňují vám odsát mateřské mléko kdekoli mimo domov.

2. Součásti ruční odsávačky mléka

1. nastavení sací síly
2. Silikonový uzávěr
3. Uzavírací pojistka
4. páka
5. uzavírací díl
6. kryt sacího koše
7. silikonový sací ventil
8. sací/masážní koš
9. silikonový těsnící kroužek
10. adapter k připojení dětské láhve

11. kroužek se závitem
12. silikonový dudlík
13. kryt dětské láhve
14. dětská láhev
15. stojan

3. Čištění a sterilizace

Před každým použitím:

Oddělte všechny součásti a umyjte je v myčce nebo je umyjte v teplé mýdlové vodě a opláchněte. Sterilizujte Momert Aqua parním sterilizátorem nebo převařte 5min. ve vroucí vodě. V případě použití Momert Aqua parního sterilizátoru můžete výrobek uchovat ve sterilním prostředí po dobu 3 hodin.

K čištění nepoužívejte chemické či agresivní čisticí prostředky, drátěnky a jiné přípravky, které by mohly způsobit poškození.

4. Sestavení ruční odsávačky mléka

Ujistěte se, že odsávačka je čistá a sterilizovaná a dobře sestavená. Důkladně si umyjte ruce.

- a) Vložte uzavírací díl (5) do silikonového uzávěru (2).
- b) Vložte silikonovou uzávěru (2) do sacího koše (8). Přesvědčte se, že je vše správně usazeno na místě.
- c) Našroubujte díl s regulací sací síly (1) a uzavírací díl (5)

Nedotahujte s velkou silou!

- d) Opatrně vložte na místo silikonový sací ventil (7) do sacího/masážního koše (8) a přesvědčte se o správném uložení v přírubě koše.
- e) Umístěte konec páky (4) pod uzavírací díl (5) a opatrně zatlačte, než zapadne na místo.
- f) Vložte silikonový těsnící kroužek (9) pod sací/masážní koš (8). Našroubujte adapter pro připojení dětské láhve (10) na dětskou láhev (14) pak sací/masážní koš (8) na adapter (10). Jemně šroubujte ve směru chodu hodinových ručiček do té doby, než zapadne na svoje místo.

Nedotahujte velkou silou!

- g) postavte odsávačku do stojanu (15)
- h) Umístěte kryt sacího koše (6) na sací/masážní koš (8)

5. Kdy doporučujeme odsávat mateřské mléko

- 1) Obzvlášť doporučujeme v následujících

případech:

- a) Pokud odsáváte mléko pro dítě v nemocnici.
- b) Pokud máte citlivé nebo vpadlé bradavky, můžete odsát trochu mléka před nebo během kojení aby dítě bylo schopno lehce sát mléko.
- c) Pokud máte citlivé nebo vpadlé bradavky, můžete odsát trochu mléka před nebo během kojení, tím snížíte bolest a umožníte dítěti lepší uchopení bradavky. Odborníci doporučují pokračovat v kojení i při mírných bolestech. Sliny dítěte jsou nejlepší pro hojení.
- d) Pokud nejste se svým dítětem a i nadále chcete pokračovat v kojení. Podporuje neustálou tvorbu mléka.

2) Doporučujeme ustálit správný časový interval k odsátí mléka:

- a) brzy ráno, kdy máte prsa plná, nebo když je vaše dítě již najezené.
- b) Po kojení, když dítě nevypije mléko z obou prsů. Mezi jednotlivými krmeními nebo při návratu do práce vždy v době, kdy dochází ke kojení.

6. Pár rad k úspěšnému odsátí mléka

Používání odsávačky vyžaduje trochu cviku – možná zpočátku nebudete zcela úspěšná, ale odsávačka se snadno ovládá, takže velice brzo budete lehce odsávat vaše mléko.

- 1) Vyberte si vhodný čas, kdy nebudete rušeni.
- 2) Spuštění mléka může ulehčit přítomnost vašeho dítěte nebo alespoň jeho fotografie.
- 3) Před odsáváním přiložte teplý obklad na prs – tím ulehčíte spuštění mléka a ulehčíte bolestivým prsům.
- 4) Během používání odsávačky si vyberte nejlepší techniku – buďte klidná, pokud vaše mléko nezačne ihned odtékat, chvíli relaxujte a pak to zkuste znovu.
- 5) Zpočátku odsávejte z každého prsu pouze chvilku, nejlépe během nebo ihned po kojení. Zkoušejte do té doby, než najdete nejlépe vyhovující techniku. V případě přetrvávajících bolestí, konzultujte s lékařem, nebo porodní asistentkou.

7. Používání ruční odsávačky mléka

- 1) Před odsáváním si umyjte ruce a ujistěte se, že vaše prsa i bradavky jsou čisté. Lehkým stlačením bradavky se přesvědčte, že prsní kanálky nejsou ucpané (objeví se kapka mléka).
- 2) Ujistěte se, že odsávačka je čistá a sterilizovaná a

dobře sestavená dle bodů 3 a 4.

- 3) Pečlivě přečtěte návod v části " **Pár rad k úspěšnému odsátí mléka** ".
- 4) Relaxujte, usadte se do pohodlného křesla (k podepření použijte polštář). Při ruce mějte sklenici vody nebo jiného nápoje.
- 5) Před použitím odblokuje páčku přístroje. Pevně přiložte hrdlo odsávačky k prsu a ujistěte se, že skutečně těsní. V opačném případě nebude sání fungovat.
- 6) Když budete pomalu pumpovat, budete cítit sání na vašem prsu. Sání usměrňujete pouštěním rukojeti pumpy. Navolte si odpovídající sací tlak otočením ovládacího knoflíku. Pro začátek nastavte nízký sací zdvih (L) znak. Pro delší a silnější sací tlak nastavte na (H) znak. Není potřebné páku stlačit na maximum, aby vznikl podtlak, stlačte jen tak, aby vám to nebylo nepříjemné a bolestivé. Pravděpodobně vám mléko začne vytékat, i když neodsáváte na maximum.
- 7) 5-6 krát rychleji stlačte páku, tím dochází ke stimulaci kojení. Po stlačení držte páku asi 2-3 sekundy ve stejné pozici, pak povolna uvolněte páku tak, aby se sama vrátila do původní polohy. Po několika stlačeních, která napodobují sání dítěte, uvidíte, jak odsávané mléko vtéká do láhve.
- 8) Během používání odsávačky si vyberte nejlepší techniku – buďte klidná, pokud vaše mléko nezačne ihned odtékat, chvíli relaxujte a pak to zkuste znovu. V případě, že se vám nepodaří do 5 minut mléko odsát, odsávání ukončete. Pokud se odsát mléko při dalším kojení. Nezapomeňte, odsávání mléka se může stát bolestivým a nepříjemným. Případné problémy konzultujte s lékařem nebo porodní asistentkou.
- 9) Průměrně budete k odsátí 60-125 ml mléka potřebovat asi 10 minut. Množství mléka je pouze informativní, u každé matky je to jiné.

8. Skladování mateřského mléka

Uchovávejte odsáté mléko 24 hodin v chladničce (zásadně ne ve dveřích) a až 3 měsíce v mrazničce. pouze sterilní odsávačkou odsáté mléko skladujte a používejte kojenci.

Pokud během dne doplňujete odsáté mléko do chladničky, a doléváte do již dříve odsátého mléka, učíte tak jen v případě, že mléko jste odsávali do sterilní sklenice. Mléko spotřebujte, nebo zamrazte do 24 hodin od prvního odsátí.

Uskladnění mléka v mrazničce

Na nádoby pro uskladnění mléka si napište datum, kvůli přehledu o stáří uskladněného mléka.

Zmrazené mléko můžete rozmrazit přes noc v chladničce nebo postupným zahřáním ve vodě.

NEMÍCHEJTE čerstvé mléko s rozmraženým! Zbytek nepoužitého, rozmraženého mléka vylijte!

9. Krmení kojenec odsátým mlékem

Zmrazené mléko se za pár hodin samovolně rozmrazí v chladničce. Rychlejší způsob je postupné rozmrazení v horké vodě. Rozmražené mateřské mléko je nutno upotřebit do 24 hodin!

Mateřské mléko můžete ohřát v kojenecké lahvi. Postavte kojeneckou láhev do horké vody. Jiný, bezpečnější způsob ohřevu je použití MOMERT ohřívачky kojeneckých láhví.

UPOZORNĚNÍ!

Před podáním ohřátého mléka zkontrolujte teplotu mléka! **NIKDY** neohřívejte mateřské mléko v mikrovlnné troubě, zničíte tím všechny cenné živiny. Navíc nerovnoměrná teplota (horká místa) může způsobit popáleniny v hrdle.

10. Řešení problémů

Malý podtlak

Zkontrolujte, zda jsou všechny součásti správně sestaveny a ventil je směrem nahoru. Zajistěte, aby tělo i láhev byly dobře spojeny.

Mléko se neodsává

Zkontrolujte, zda je odsávačka správně sestavena. Uvolněte se a zkuste odsávání znovu, procvičováním se odsávání zlepší. Přčtete si Rady pro úspěšné kojení.

Bolest při odsávání

Může se stát, že příliš silně stláčíte odsávačku. Nemusíte používat maximální sací sílu odsávačky. Bolest může také způsobit nedostatečné stlačování rukojeti. Rytmus stlačování by měl být jednou za 2–3 vteřiny. Zkuste uvolnit stlačenou páku už v půlce zdvihu. Při přetrvávajících potížích se poraďte se s vaším lékařem nebo porodní asistentkou.

Mléko přilne k sacímu ventilu

Zkuste vyjmout a opětovně nasadit zpět stimulační silikonový sací ventil. Zkuste upravit masážní silikonovou vložku pod masážní vložku a zajistěte, aby byla dostatečně zasunutá co nehlouběji v hrdle odsávačky. Zkuste se mírně naklonit dopředu.

OPRAVA A ÚDRŽBA:

- starý a nepotřebný obalový materiál by měl být recyklován
- Převážný obal by měl být vyhozen do tříděného odpadu
- Polyethylenový obal by měl být předán k recyklaci

Návod na obsluhu

ODSÁVAČKA MATERSKÉHO MLIKA

1721

Ďakujeme, že ste si zakúpili našu váhu a dúfame, že s ňou budete po celú dobu používania spokojní.

Pred prvým použitím si prosím dôkladne prečítajte nasledujúci návod a potom manuál uchovávajte na bezpečnom mieste pre ďalšie prípadné nahliadnutie. Uistite sa, že všetci kto Vašu váhu používajú, sú oboznámení s jej návodom.

1. Predstavenie výrobku

Odsávačka mlieka MOMERT je prelomovým výrobkom medzi odsávačkami. Poskytuje 100% bezpečné odsávanie spôsobom, ktorý dokonale napodobňuje prirodzené pocity ako pri dojčení vášho dieťaťa, ktorého výsledkom je rýchly odtok mlieka – ticho, pohodlne a jemne. Jedinečný, zo 100% silikónu vyrobený sací ventil a sací zvon, imitujú dojčenie. Výrobkom MOMERT mlieko z prsu jednoducho, efektívne a rýchlo odsajete. Odsatie je tiché a bezbolestné. Zostavenie prístroja je jednoduché a rýchle. Podľa tvrdenia lekárov je materské mlieko (od 6. mesiaca doplnené o nemliečny príkrm) najdokonalejšou potravou pre prvý rok vášho dieťaťa. Vaše mlieko je utvorené špeciálne pre dieťa, obsahuje celú radu nepostrádateľných látok, v prvom rade protilátky, ktoré chránia vaše dieťa pred infekciou a alergiami. MOMERT odsávačka mlieka vám pomôže predĺžiť dĺžku dojčenia. Môžete odsávať a urobiť si tak zásobu materského mlieka aj v prípadoch, keď ste na dlhší čas mimo domov. Rovnako tak aj po vašom návratu do zamestnania môže vaše dieťa využívať všetky výhody materského mlieka. Vzhľadom k tomu, že odsávačka je celkom tichá a diskrétna, umožňuje vám odsávať materské mlieko kdekoľvek mimo domova.

2. Súčasti ručnej odsávačky mlieka

1. nastavenie sacej sily
2. Silikónový uzáver
3. Uzatváracia poistka
4. páčka
5. uzatvárací diel
6. kryt sacieho koša
7. silikónový sací ventil
8. sací/masážny kôš

9. silikónový tesniaci krúžok
10. adaptér pre pripojenie dojčenskej fľašky
11. krúžok so závitom
12. silikónový cumeľ
13. kryt dojčenskej fľašky
14. dojčenská fľaška
15. stojan

3. Čistenie a sterilizácia

Pred každým použitím:

Oddelte všetky súčasti a umyte ich v umývačke alebo ich umyte v teplej mydlovej vode a opláchnite. Sterilizujte Momert Aqua parným sterilizátorom, alebo prevarte 5min. vo vriacej vode. V prípade použitia Momert Aqua parného sterilizátoru môžete výrobok uchovať v sterilnom prostredí po dobu 3 hodín.

Na čistenie nepoužívajte chemické či agresívne čistiace prostriedky, drôtenky a iné prípravky, ktoré by mohli spôsobiť poškodenie.

4. Zostavenie ručnej odsávačky mlieka

Uistite sa, že odsávačka je čistá a sterilizovaná a dobre zostavená. Dôkladne si umyte ruky.

- a) Vložte uzatvárací diel (5) do silikónového uzáveru (2).
- b) Vložte silikónovú uzáveru (2) do sacieho koša (8). Presvedčte sa, že je všetko správne usadené na mieste.
- c) Naskrutkujte diel s reguláciou sacej sily (1) a uzatvárací diel (5)

Nedoťahujte s veľkou silou!

- d) Opatrne vložte na miesto silikónový sací ventil (7) do sacieho/masážneho koša (8) a presvedčte sa o správnom uložení v prírube koša.
- e) Umiestnite koniec páčky (4) pod uzatvárací diel (5) a opatrne zatlačte, až zapadne na miesto.
- f) Vložte silikónový tesniaci krúžok (9) pod sací/masážny kôš (8). Naskrutkujte adaptér pre pripojenie dojčenskej fľašky (10) na dojčenskú fľašku (14) potom sací/masážny kôš (8) na adaptér (10). Jemne otáčajte vo smeru chodu hodinových ručičiek do tej doby, až zapadne na svoje miesto.

Nedoťahujte veľkou silou!

- g) postavte odsávačku do stojanu (15)

h) Umiestnite kryt sacieho koša (6) na sací/masážny koš (8)

5. Kedy odporúčame odsávať materské mlieko

1) Obzvlášť odporúčame v nasledujúcich prípadoch:

- Pokiaľ odsávate mlieko pre dieťa v nemocnici.
 - Pokiaľ máte citlivé alebo vpadnuté bradavky, môžete odsávať trochu mlieka pred alebo behom dojčenia aby dieťa bolo schopné ľahko siať mlieko.
 - Pokiaľ máte citlivé, alebo vpadnuté bradavky, môžete odsávať trochu mlieka pred, alebo behom dojčenia, tým znížite bolesť a umožníte dieťaťu lepšie uchopenie bradavky. Odborníci odporúčajú pokračovať v dojčení i pri miernych bolestiach. Sliny dieťaťa sú najlepším liekom pre hojenie.
 - Pokiaľ nie ste so svojim dieťaťom a i naďalej chcete pokračovať v dojčení. Podporuje neustálu tvorbu mlieka.
- 2) Odporúčame ustáliť správny časový interval k odsávaniu mlieka:
- skoro ráno, keď máte prsníky plné, alebo keď je vaše dieťa už najedené.
 - Po dojčení, keď dieťa nevypije mlieko z oboch prsníkov. Medzi jednotlivými dojčeniami, alebo pri návratu do práce vždy v dobe, keď by malo dochádzať k dojčeniu.

6. Pár rad k úspešnému odsávaniu mlieka

Používanie odsávačky vyžaduje trochu cviku – možno spočiatku nebudete celkom úspešná, ale odsávačka sa jednoducho ovláda, takže veľmi skoro budete ľahko odsávať vaše mlieko.

- Vyberte si vhodný čas, keď nebudete vyrušovaná.
- Spustenie mlieka môžete uľahčiť prítomnosť vášho dieťaťa, alebo aspoň jeho fotografia.
- Pred odsávaním priložte teplý obklad na prsník – tým uľahčíte spustenie mlieka a uľahčíte boľavým prsníkom.
- Behom používania odsávačky si vyberte tu najlepšiu techniku – buďte pokojná, pokiaľ vaše mlieko nezačne ihneď odtekať, chvíľu relaxujte a potom to skúste znovu.
- Spočiatku odsávajte z každého prsníku len chvíľku, najlepšie behom alebo ihneď po dojčení. Skúšajte do tej doby, než nájdete najlepšie vyhovujúcu techniku. V prípade pretrvávajúcich bolestiach, poraďte sa s lekárom, alebo pôrodnou asistentkou.

7. Používanie ručnej odsávačky mlieka

- Pred odsávaním si umyte ruky a uistite sa, že vaše prsníky aj bradavky sú čisté. Ľahkým stlačením bradavky sa presvedčte, že prsné kanáliky nie sú upchaté (objaví sa kvapka mlieka).
- Uistite sa, že odsávačka je čistá a sterilizovaná a dobre zostavená podľa bodov 3 a 4.
- Starostlivo si prečítajte návod v časti " **Pár rad k úspešnému odsatiu mlieka** ".
- Relaxujte, usadte sa do pohodlného kresla (k podopreniu použite vankúš). Pri ruke majte pohár vody alebo iného nápoja.
- Pred použitím odblokujte páčku prístroja. Pevne priložte hrdlo odsávačky k prsníku a uistite sa, že skutočne tesní. V opačnom prípade nebudete odsávanie fungovať.
- Keď budete pomaly pumpovať, budete cítiť satie na vašom prsníku. Odsávanie usmerňujte pustením rukoväte pumpy. Navolte si odpovedajúci sací tlak otočením ovládacieho gombíku. Pre začiatok nastavte nízky sací zdvih (L) znak. Pre dlhší a silnejší sací tlak nastavte na (H) znak. Nie je potrebné páčku stlačiť na maximum, aby vznikol podtlak, stlačte len tak, aby vám to nebolo nepríjemné a bolestivé. Pravdepodobne vám mlieko začne vytekať, i keď neodsávate na maximum.
- 5-6 krát rýchlejšie stlačte páčku, tým dochádza k stimulácii dojčenia. Po stlačení držte páčku asi 2-3 sekundy v rovnakej pozícii, potom ľahko uvoľnite páčku tak, aby sa sama vrátila do pôvodnej polohy. Po niekoľkých stlačeniach, ktoré napodobňujú satie dieťaťa, uvidíte, ako odsaté mlieko tečie do fľašky.
- Behom používania odsávačky si vyberte najlepší spôsob – buďte pokojná, pokiaľ vaše mlieko nezačne ihneď tiecť, chvíľu relaxujte a potom to skúste znovu. V prípade, že sa vám nepodarí do 5minút mlieko odsáť, odsávanie ukončíte. Pokúste sa odsáť mlieko pri ďalšom dojčení. Nezabudnite, odsávanie mlieka sa môže stať bolestným a nepríjemným. Prípadné problémy konzultujte s lekárom, alebo pôrodnou asistentkou.
- Priemerne budete k odsatiu 60-125 ml mlieka potrebovať asi 10 minút. Množstvo mlieka je len informatívne, u každej rodičky je to iné.

8. Skladovanie materského mlieka

Uchovávajúce odsávané mlieko v chladničke max. 24 hodín (zásadne nie vo dverách chladničky) a až 3 mesiace v mrazničke.

len sterilnou odsávačkou odsaté mlieko skladujte a podávajte dojčati.

Pokiaľ počas dňa doplňujete odsávané mlieko do chladničky, a dolievate do už skôr odsávaného mlieka, urobte tak len v prípade, že ste mlieko odsávali do sterilného pohára. Mlieko upotrebte, alebo zamrazte do 24 hodín od prvého odsatia.

Uchovanie mlieka v mrazničke

Na nádoby pre uchovanie mlieka si napíšte dátum, kvôli prehľadu uskladneného mlieka.

Zmrazené mlieko môžete rozmraziť cez noc v chladničke alebo postupným zahriatím vo vode.

NEMIEŠAJTE čerstvé mlieko s rozmrazeným! Zostatok rozmrazeného, nepoužitého mlieka vylejte!

9. Kŕmenie dojčata odsávaným mliekom

Zmrazené mlieko sa za pár hodín samovoľne rozmrazí chladničke. Rýchlejší spôsob je postupné rozmrazenie v horúcej vode. Rozmrazené materské mlieko je dôležité upotrebiteľ do 24 hodín!

Materské mlieko môžete ohrievať i v dojčenskej fľaške. Postavte dojčenskú fľašku do horúcej vody. Iný, bezpečnejší spôsob ohrievania je použitie MOMERT ohrievača dojčenských fľašiek.

UPOZORNENIE!

Pred podaním ohriateho mlieka skontrolujte teplotu mlieka! NIKDY neohrievajte materské mlieko v mikrovlnnej rúre, zničíte tým všetky cenné živiny. Nerovnomerná teplota (horúce miesta) môže spôsobiť popáleniny v krku dojčata.

10. Riešenie problémov

Malý podtlak

Skontrolujte, či sú všetky súčiastky správne zostavené a ventil je smerom hore. Zaistite, aby telo odsávačky a fľaška boli dobre spojené.

Mlieko sa neodsáva

Skontrolujte, či je odsávačka správne zostavená. Uvoľnite sa a skúste odsatie znovu, precvičovaním sa odsávanie zlepší. Prečítajte si Rady pre úspešné dojenie.

Bolesť pri odsávaní

Môže sa stať, že veľmi silne stláčate páčku odsávačky. Nemusíte používať maximálnu saciu silu odsávačky. Bolesť môže tiež spôsobiť nedostatočné stláčanie rukoväti. Rytmus stlačovania by mal byť raz za 2–3 sekundy. Skúste uvoľniť stlačenou páčku už v polovici zdvíhu. Pri pretrvávajúcich problémoch sa poraďte s vaším lekárom, alebo s pôrodnou asistentkou.

Mlieko sa prisaje k saciemu ventilu

Skúste vybrať a opätovne nasadiť späť stimulačný silikónový sací ventil. Skúste upraviť masážnu silikónovú vložku pod masážnu vložku a zaistite, aby bola dostatočne zasunutá čo najhlbšie v hrdle odsávačky. Skúste sa mierne nakloniť dopredu.

OPRAVA A ÚDRŽBA:

- starý a nepotrebný obalový materiál by mal byť recyklovaný
- Prepravny obal by mal byť vyhodnený do triedeného odpadu
- Polyetylenový obal by mal byť podaný na recykláciu

Instrukcja obsługi

LAKTATOR RĘCZNY

Art. nr 1721

1. Laktator ręczny

Laktator ręczny marki MOMERT to przełomowy projekt wśród laktatorów. Niezrównana silikonowa membrana laktatora zapewnia 100-procentową skuteczność ssania, a zawór i lejek ssący naśladują ssanie niemowlęcia, co pozwala na szybkie odciąganie mleka z piersi – cicho, wygodnie i delikatnie. Odciągacz łatwo się składa, jest dyskretny w użyciu.

Lekarze zalecają karmienie piersią jako najlepszy sposób żywienia niemowląt w pierwszym roku życia, który może być uzupełniany innymi pokarmami, gdy dziecko skończy 6 miesięcy. Mleko matki jest specjalnie przystosowane do potrzeb dziecka, zawiera również przeciwciała, które pomagają chronić je przed infekcjami i alergiami.

Korzystając z laktatora, można wydłużyć okres karmienia piersią. Można odciągać i przechowywać pokarm, aby wychodząc na kilka godzin, robiąc sobie chwilę zasłużonego odpoczynku lub wracając do pracy, dziecko mogło nadal korzystać z zalet mleka matki, nawet jeśli nie można je nakarmić osobiście. Laktator jest cichy i dyskretny, tak iż można go wszędzie ze sobą zabrać, by w dogodnej dla siebie chwili odciągać pokarm i podtrzymać laktację.

2. Szczegółowy wykaz części

Laktator ręczny

1. Trzonek regulujący moc ssania
2. Silikonowa membrana zamykająca
3. Wylącznik zamykający
4. Rączka
5. Element zamykający
6. Osłona lejka
7. Silikonowy zawór ssący
8. Lejek ssący
9. Silikonowy pierścień uszczelniający
10. Nakrętka na butelkę
11. Kapsel na butelkę
12. Smoczek do karmienia
13. Przykrywka na butelkę
14. Butelka do karmienia
15. Podstawa

3. Mycie i sterylizacja

Przed pierwszym oraz każdym następnym użyciem laktatora należy:

Rozłożyć laktator na części, następnie umyć je w zmywarce lub w ciepłej wodzie z dodatkiem płynu do mycia naczyń oraz wypłukać.

Rozłożyć laktator na części i umyć je w ciepłej wodzie. Nie stosować antybakteryjnych lub żrących środków/detergentów. Sterylizować w sterylizatorze parowym Momert Aqua albo gotować przez 5 minut. W przypadku użycia sterylizatora parowego Momert Aqua laktator pozostanie sterylny przez co najmniej 3 godziny, jeśli pokrywa nie zostanie otwarta.

Do czyszczenia urządzenia nie należy używać szorstkich i chemicznie agresywnych substancji.

4. W jaki sposób składać laktator ręczny

Należy rozłożyć wszystkie części i sprawdzić, czy laktator jest umyty i wysterylizowany zgodnie z instrukcją podaną w punkcie 3. Umyj dokładnie ręce.

- a). Umieść element zamykający (5) w silikonowej membranie zamykającej (2).
- b). Umieść silikonową membranę zamykającą (2) w korpusie lejka (8). Upewnij się, czy membrana ściśle przylega do brzegu, dociskając ją palcami, by osiągnąć dokładne uszczelnienie.
- c). Zakręć trzonek regulujący siłę ssania (1) na element zamykający (5).

Nie dokręcaj zbyt mocno!

- d). Ostrożnie włóż silikonowy zawór ssący (7) do lejka laktatora (8), upewniając się, że dokładnie przylega wzdłuż całego obwodu lejka.
- e). Umieść rozwidlony koniec rączki (4) pod trzonem elementu zamykającego membrany (5) i delikatnie naciśnij rączkę ku dołowi, aż "wskoczy" na swoje miejsce.
- f). Umieść silikonowy pierścień uszczelniający (9) na spód korpusa lejka (8). Na butelkę (14) nakręć nakrętkę (10), a następnie nałóż korpus laktatora z lejkiem (8) na nakrętkę (10). Zakręć delikatnie zgodnie z ruchem wskazówek zegara, aż wskoczy na swoje miejsce.

Nie dokręcaj zbyt mocno!

- g). Aby laktator był stabilny, umieść butelkę na podstawie (15).
 h). Umieść osłonę lejka (6) na lejku ssącym (8).

5. Kiedy odciążać mleko

1) Używanie laktatora zalecane jest szczególnie w następujących przypadkach:

- Kiedy odciążasz pokarm, który ma zostać podany dziecku w szpitalu.
- Jeśli masz nabrzmiałe (bolesne lub opuchnięte) piersi, możesz odciążać małe ilości mleka przed lub między karmieniem, aby złagodzić ból i ułatwić dziecku uchwycenie piersi.
- Jeśli masz obolałe lub popękane brodawki sutkowe, możesz zdecydować się na odciążanie pokarmu do czasu, kiedy się zagoją. Lekarze i położne zalecają karmić piersią i w takich przypadkach też, bo ślina niemowlęcia jest najlepszym balsamem.
- Jeśli nie jesteś z dzieckiem, a chcesz kontynuować karmienie piersią po powrocie do niego, powinnaś systematycznie odciążać pokarm, by stymulować laktację.

2). Na odciążanie mleka trzeba znaleźć odpowiednie pory dnia, np.:

- Wcześniej rano, kiedy masz pełne piersi, tuż przed lub tuż po pierwszym karmieniu dziecka.
- Po karmieniu, jeśli Twoje dziecko nie opróżniło obu piersi.
- Jeśli wróciłaś do pracy, zrób przerwy w pracy, aby odciążać pokarm w tym samym czasie, w którym karmiłabyś dziecko.

6. Przydatne wskazówki

Korzystanie z laktatora wymaga pewnej wprawy – często osiąga się ją dopiero po kilku próbach, ale ponieważ laktator jest tak prosty i naturalny w użyciu, szybko przyzwyczaisz się do odciążania pokarmu.

- Wybierz porę, kiedy się nie spieszysz i nikt Ci nie przeszkadza.
- Łatwiej się odprężysz, jeśli będziesz miała przy sobie dziecko lub jego zdjęcie.
- Umieszczenie ciepłego kompresu na piersiach na kilka minut przed rozpoczęciem odciążania może pobudzić wypływ mleka oraz złagodzić ból piersi.
- Ciepło i relaks może pobudzić wypływ mleka. Spróbuj odciążać pokarm po kąpeli lub prysznicu.
- Spróbuj odciążać pokarm z jednej piersi,

podczas gdy dziecko ssie drugą, lub kontynuuj odciążanie tuż po karmieniu.

Korzystając z laktatora po pewnym czasie można znaleźć najlepszą dla siebie technikę. Jeśli jednak odciążanie pokarmu staje się bardzo bolesne, należy przerwać i zasięgnąć rady lekarza lub położnej.

7. Jak używać laktatora ręcznego

- Umyj dokładnie ręce i sprawdź, czy piersi są czyste. Delikatnie wyciśnij odrobinę mleka z każdej brodawki sutkowej, by sprawdzić, czy kanaliki mleczne nie są zablokowane.
- Sprawdź, czy laktator został wysterylizowany i dokładnie złożony, zgodnie ze wskazówkami podanymi w pkt 3 i 4.
- Zajrzyj do części "Przydatne wskazówki".
- Zrelaksuj się w wygodnym fotelu, pochyl się nieco do przodu (możesz podeprzeć plecy poduszkami). Przygotuj sobie wcześniej szklankę wody i postaw w pobliżu.
- Jeżeli rączka jest zablokowana, otwórz ją włącznikiem (3). Przyciśnij mocno lejek laktatora do piersi i upewnij się, że powietrze nie ucieka – w przeciwnym razie nie nastąpi ssanie.
- Kiedy delikatnie naciśniesz rączkę laktatora, poczujesz ssanie piersi. Ustaw odpowiednią moc ssania przekręcając trzonek, znajdujący się na samej górze laktatora. Na początku ustaw trzonek na poziomie (L), aby ssanie było krótkie (słabe). Jeżeli chcesz, aby ssanie było dłuższe, silniejsze, ustaw trzonek na poziomie (H). Nie musisz naciskać rączki do końca, by uzyskać efekt próżni – wystarczy tyle, ile jest wygodnie. Mleko wkrótce zacznie wypływać, nawet jeśli nie będziesz korzystać z całej mocy ssania, jaką może wytworzyć laktator.
- Na początku 5-6-krotnie naciśnij rączkę laktatora, aby wywołać wypływ mleka. Następnie, przytrzymaj rączkę przez 2-3 sekundy, a potem pozwól, aby powróciła do pozycji wyjściowej. Te dwa, trzysekundowe cykle naśladują naturalny sposób ssania piersi i wywołują wypływ mleka do butelki między kolejnymi pociągnięciami.
- Mleko powinno zacząć wypływać po kilku pierwszych pociągnięciach. Nie martw się, jeśli mleko nie wypływa od razu. Odpręż się i kontynuuj "pompowanie". Przerwij "pompowanie", jeśli po 5 minutach nie ma ŻADNEGO rezultatu.

Spróbuj odciągnąć pokarm o innej porze dnia, np. po następnym karmieniu.

Pamiętaj, że gdyby odciąganie pokarmu laktatorem stało się bardzo bolesne lub uciążliwe, powinnaś zaprzestać jego używania i skonsultować się z lekarzem, położną lub doradcą laktacyjnym.

9) Odciągnięcie 60-125 ml pokarmu zajmuje średnio 10 minut. Jest to jednak tylko ogólna wskazówka – u każdej kobiety może to przebiegać inaczej.

8. Przechowywanie odciągniętego mleka

· Odciągnięte mleko należy natychmiast schłodzić i można przechowywać w lodówce lub zamrażarce w sterylnych pojemnikach do przechowywania pokarmu.

Odciągnięty naturalny pokarm można przechowywać w lodówce do **24 godzin (nie na drzwiczkach)** lub w zamrażarce do **3 miesięcy**.

· W celu karmienia dziecka należy przechowywać wyłącznie mleko odciągnięte za pomocą sterylnego laktatora.

· Do mleka przechowywanego w lodówce można w ciągu dnia dodawać kolejne porcje odciągnięte do sterylnego pojemnika. W taki sposób można przechowywać mleko maksymalnie do 24 godzin (od pierwszego odciągania), po czym należy je natychmiast wykorzystać lub zamrozić na później. Przed wstawieniem mleka do zamrażarki gromadź mleko przez 24 godziny według powyższych wskazówek.

Przechowywanie odciągniętego mleka w zamrażarce

Pojemniki powinny być starannie opisane, z datą i godziną odciągania pokarmu, a starsze mleko należy wykorzystać jako pierwsze.

NIGDY ponownie nie zamrażaj odciągniętego mleka. NIE DODAWAJ świeżo odciągniętego mleka do mleka już zamrożonego. ZAWSZE wylewaj mleko, które pozostało po karmieniu.

9. Karmienie dziecka odciągniętym mlekiem

Zamrożone mleko powinno być rozmrażane przez parę godzin w lodówce. Jednakże w szczególnych, pilnych przypadkach można to zrobić w naczyniu z gorącą wodą.

Rozmrożone mleko należy zużyć w ciągu 24 godzin!

Mleko matki można podgrzewać w taki sam sposób, jak wszystkie inne pokarmy podawane w butelce. Należy wstawić butelkę do karmienia do naczynia z gorącą wodą lub, by bezpiecznie i szybko podgrzać pokarm, skorzystać z podgrzewacza marki Momert.

UWAGA! Bardzo ważne: Sprawdź temperaturę mleka lub pokarmu przed karmieniem dziecka. Nigdy nie podgrzewaj mleka lub innego pokarmu w mikrofalówce, ponieważ to zniszczy cenne składniki odżywcze oraz przeciwiociała. Ponadto, nierównomiernie podgrzany pokarm może poparzyć usta i gardło dziecka.

10. Rozwiązywanie problemów

Brak ssania

Sprawdź, czy wszystkie elementy laktatora zostały odpowiednio zamontowane.

Pokarm nie wypływa

Sprawdź, czy jest ssanie i czy laktator został poprawnie złożony.

Odrpęż się i spróbuj ponownie. Odciągnięcie pokarmu może polepszać się wraz z nabieraniem wprawy. Zajrzyj do części "Przydatne wskazówki".

Ból w okolicy piersi podczas odciągania

Być może "pompujesz" zbyt mocno. Nie musisz wykorzystywać całej mocy ssania, jaką może wytworzyć laktator. Spróbuj nacisnąć rączkę do połowy i pamiętaj o dwu- lub trzysiekundowym rytmie "pompowania".

Pokarm osadza się na silikonowym zaworze ssącym

Wymij i z powrotem włóż silikonowy zawór ssący. Przekonaj się, że jest on mocno i we właściwy sposób przytwierdzony i dostatecznie głęboko wciśnięty do lejka. Spróbuj pochylić się nieco do przodu.

OCHRONA ŚRODOWISKA:

- Preferuj odzysk materiałów opakowaniowych oraz urządzeń elektrycznych i elektronicznych: oddaj je do punktu odbioru materiałów do odzysku.
- Pudełko urządzenia można oddać do punktu odbioru odpadów segregowanych.
- Torebki foliowe z polietylenu (PE) należy również oddać do punktu odbioru materiałów do odzysku.

MANUEL

Tire-lait manuel

Modèle 1721

Merci d'avoir acheté un produit MOMERT. Nous espérons que vous serez satisfait de notre produit tout au long de sa durée de vie.

S'il vous plaît étudier le manuel d'utilisation en entier avant de commencer à utiliser le produit. Conservez cette notice dans un endroit sûr pour référence future. Assurez-vous que d'autres personnes utilisant le produit soient familiers avec ces instructions.

1. Voici le tire-lait manuel

La pompe MOMERT lait manuel est une percée dans la conception de la pompe du sein. Sa matière en silicone fournit 100% de vide fiable, tandis que la vanne d'aspiration silicone et le bouclier maternel imite l'action naturelle de lait de votre bébé pour fournir un débit de lait rapide - silencieusement, confortablement et en douceur. La pompe est facile à assembler, discret à utiliser. Les médecins recommandent que le lait maternel est la meilleure nutrition pour les bébés pendant la première année, combiné avec de la nourriture solide après les 6 premiers mois. Votre lait est spécialement adapté aux besoins de votre bébé et contient des anticorps qui aident à protéger votre bébé contre les infections et les allergies. Votre pompe MOMERT lait manuel vous aidera à allaiter plus longtemps. Vous pouvez tirer votre lait et le stocker de telle sorte que - si vous êtes absente quelques heures, en prenant un repos bien mérité, ou de retour au travail - votre bébé peut encore profiter des avantages de votre lait maternel, même si vous ne pouvez pas être là pour lui donner vous-même. Comme la pompe est si silencieux et discret vous pouvez le prendre partout avec vous, vous permettant d'exprimer le lait à votre convenance et maintenir votre production de lait.

2. Guide détaillé des pièces

Tire-lait manuel

1. Composez aspiration
2. Boîtier d'aspiration silicone
3. Aligner fermer l'interrupteur
4. Poignée
5. Pince à cravate

6. Couverture étanche à la poussière
7. Soupape d'aspiration silicone
8. Bouclier du sein
9. Silicone joint de
10. Adaptateur bouteille
11. Bouchon de la bouteille d'alimentation
12. Mamelon
13. Coupe du couvercle
14. Allaitement au biberon
15. Base de

3. Nettoyage et la stérilisation

Avant d'utiliser votre tire-lait pour la première fois et à chaque fois avant de l'utiliser:

De toutes les pièces, puis laver au lave-vaisselle ou dans l'eau chaude savonneuse et rincez.

Stériliser dans un stérilisateur à vapeur Momert Aqua, ou en faisant bouillir pendant 5 minutes. Si vous utilisez un Momert Aqua Stérilisateur à vapeur, la pompe restera stérile dans le stérilisateur pendant un minimum de 3 heures, à condition que le couvercle n'est pas enlevé.

Ne pas utiliser d'abrasifs ou de substances chimiquement agressifs pour le nettoyage de l'appareil.

4. Comment assembler le tire-lait manuel

De toutes les pièces et s'assurer de la pompe a été nettoyée et stérilisée comme dans la section 3.

Lavez-vous soigneusement les mains.

- 1) Insérer la barre de cravate (5) dans l'enceinte d'aspiration silicone (2)
- 2) Placez l'enceinte d'aspiration en silicone (2) dans le Bouclier du sein (8). Assurez-vous qu'il s'insère correctement autour de la jante en appuyant avec les doigts afin d'assurer une étanchéité parfaite.
- 3) Placez le cadran d'aspiration (1) sur la barre de liaison (5) NE PAS TROP!
- 4) Insérez soigneusement le clapet d'aspiration silicone (7) dans le bouclier du sein (8). Assurez-vous qu'il s'insère correctement.
- 5) Placez l'extrémité de la poignée fourchue (4) sous la barre de liaison (5) et poussez doucement sur la poignée jusqu'à ce qu'elle s'enclenche.
- 6) Placez la bague de joint en silicone (9) dans le bas de l'écu du sein (8). Twist l'adaptateur du flacon (10) sur le biberon (14) puis le bouclier du sein (8) sur l'adaptateur du flacon (10). Twist délicatement dans le sens horaire jusqu'à la butée. NE PAS TROP!
- 7) Placez le tire-lait sur la base (15).

8) Mettre le couvercle étanche à la poussière (6) sur le bouclier du sein (8).

5. Lorsque pour exprimer le lait

1) Si possible, attendez que votre production de lait et le calendrier de l'allaitement maternel sont bien établies, normalement au moins 2-4 semaines après la naissance, sauf indication contraire de votre santé ou conseiller professionnel allaitement.

2) Les exceptions à ce qui précède sont les suivantes:

- a) Si vous exprimez du lait pour votre bébé à donner à l'hôpital.
- b) Si vos seins sont engorgés (douloureuses ou gonflées), vous pouvez exprimer une petite quantité de lait avant ou entre les tétées pour soulager la douleur et pour aider votre bébé à prendre plus facilement.
- c) Si vous avez des mamelons douloureux ou crevassés, vous pouvez exprimer votre lait jusqu'à ce qu'ils soient guéris.
- d) Si vous êtes séparé de votre bébé et vous souhaitez continuer à allaiter lorsque vous êtes réunis, vous devez exprimer votre lait régulièrement pour stimuler votre production de lait.

3) Vous aurez besoin de trouver les bons moments de la journée pour vous d'exprimer votre lait, par exemple

- a) Tôt le matin, lorsque vos seins sont pleins, juste avant ou après la première tétée de votre bébé.
- b) Après une tétée, si votre bébé n'a pas vidé les deux seins.
- c) entre les tétées, ou sur une pause si vous êtes retourné au travail.

6. Conseils pour vous aider à réussir

L'utilisation d'un tire-lait prend la pratique - vous pouvez avoir besoin de faire plusieurs tentatives avant de réussir, mais parce que le tire-lait est si simple et naturel à utiliser, vous allez bientôt s'habituer à exprimer votre lait.

- 1) Choisissez un moment où vous n'êtes pas pressés et ne sera pas interrompu.
- 2) Avoir votre bébé ou une photo de votre bébé à proximité peut aider à encourager «déception».
- 3) Placer une serviette chaude sur les seins pendant quelques minutes avant de commencer le pompage peut encourager l'écoulement du lait et apaiser les seins douloureux.

4) La chaleur et la relaxation peuvent favoriser l'écoulement du lait. Essayez d'exprimer, après un bain ou une douche.

5) Essayez d'exprimer d'un seul sein pendant que votre bébé se nourrit de l'autre, ou continuer d'exprimer, juste après une tétée.

Pratique avec votre pompe à trouver la meilleure technique pour vous. Cependant, si le processus devient très douloureux, arrêtez et consultez votre conseiller en allaitement.

7. Comment utiliser le tire-lait manuel

- 1) Lavez-vous soigneusement les mains et assurez-vous que vos seins sont propres. Appuyez doucement un peu de lait de chaque mamelon pour assurer conduits de lait ne sont pas bloqués.
- 2) Assurez vous d'avoir stérilisés et assemblés avec soin votre pompe exactement comme indiqué dans les sections 3 et 4.
- 3) Consulter le «Conseils pour vous aider à réussir» section.
- 4) Détendez-vous dans une chaise confortable, légèrement penché en avant (utilisation de coussins pour soutenir votre dos). Assurez vous d'avoir un verre d'eau à proximité.
- 5) Si la poignée est en position fermée, flick l'interrupteur pour l'ouvrir .. Appuyez sur le bouclier du sein de la pompe fermement contre votre poitrine, en s'assurant que l'air ne peut échapper - sinon il n'y aura pas d'aspiration.
- 6) Comme vous le poussez doucement sur la poignée de la pompe, vous vous sentirez l'aspiration sur votre poitrine. Sélectionnez la force d'aspiration en tournant la molette sur le dessus de la pompe du sein. Pour le mouvement initial courte aspiration rapide tournez la molette pour basse (L).
- . Pour un mouvement d'aspiration plus plus puissant tournez la molette pour haute (H) Vous n'avez pas besoin d'appuyer sur la poignée complètement pour créer un vide - seuls autant que confortable. Votre lait va bientôt commencer à circuler, même si vous ne pouvez pas utiliser toutes les aspiration de la pompe peut générer.
- 7) Commencez par pompage 5-6 fois rapidement pour proposer déception. Ensuite, maintenez la poignée vers le bas pendant 2-3 secondes, et lui permettre de retourner à son lieu de repos. Ces 2-3 cycles naturels seconde imiter votre bébé téter tendance et permettre l'écoulement du lait dans le biberon entre les traits.

8) Le lait devrait commencer à couler après les premiers coups seulement. Ne vous inquiétez pas si votre lait ne coule pas immédiatement.

Détendez-vous et continuez à pomper. Ne pas continuer à pomper plus de 5 minutes à la fois si aucun résultat n'est obtenu. Essayez d'exprimer à un autre moment durant la journée. S'il vous plaît rappelez-vous que, si le processus devient très douloureux ou inconfortable, vous devriez cesser d'utiliser la pompe et de consulter votre conseiller professionnel de la santé ou l'allaitement.

9) En moyenne, vous devez pomper pendant 10 minutes pour exprimer 60-125ml ou 2-4 oz. Cependant, ce n'est qu'un guide et varie de femme à femme.

Cet appareil n'est pas destiné à être utilisé par des personnes (y compris les enfants) dont les capacités physiques, sensorielles ou mentales, ou le manque d'expérience et de connaissances, à moins qu'elles n'aient été données de surveillance ou d'instructions concernant l'utilisation de l'appareil par une personne responsable de leur sécurité. Les enfants doivent être surveillés pour s'assurer qu'ils ne jouent pas avec l'appareil.

8. Stockage de votre lait maternel

Le lait maternel doit être réfrigéré immédiatement et peut être conservé au réfrigérateur pour un maximum de

24 heures (et non dans la porte) ou dans le congélateur jusqu'à 3 mois.

Seul le lait collecté par une pompe stérile doit être conservé et nourri à votre bébé.

Si vous stockez le lait dans le frigo à ajouter à la journée, seulement ajouter le lait qui a été exprimé dans un récipient stérile. Le lait peut être gardé comme ça pendant un maximum de 24 heures (de première expression), après quoi il doit être utilisé immédiatement ou congelé pour une utilisation future.

Stockage de votre lait dans le congélateur

Vous pouvez écrire la date et l'heure d'expression sur les tasses de sorte que les personnes âgées de lait peut être utilisé en premier. JAMAIS recongeler du lait maternel. NE PAS ajouter le lait maternel au lait frais déjà gelé. TOUJOURS jeter tout le lait qui est laissée à la fin d'une tétée.

9. Nourrir votre bébé avec votre lait exprimé

Le lait maternel congelé devrait être décongelé au réfrigérateur jusqu'au lendemain. Toutefois, en cas d'urgence, il peut être décongelé dans un broc d'eau chaude. Une fois décongelé utiliser dans les 24 heures. Le lait maternel peut être chauffé de la même manière que tout aliment autre bouteille. Stand biberon dans un bol d'eau chaude, ou encore, par un moyen sûr et rapide pour les aliments chauds, l'utilisation de la bouteille et de l'alimentation de bébé Momert chaud. IMPORTANT! Vérifiez la température du lait ou de la nourriture avant le repas.

10. Guide de dépannage

Manque de suction

Vérifiez que tous les composants de la pompe ont été assemblés correctement

Pas de lait étant exprimé

Assurez-vous d'aspiration est créé et la pompe est correctement assemblé. Détendez-vous et essayez à nouveau, l'expression peut s'améliorer après la pratique. S'il vous plaît se référer à la «Conseils pour vous aider à réussir» section.

Douleur dans la poitrine lors de l'expression

Vous pouvez être le pompage trop dur. Vous n'avez pas besoin d'utiliser toutes les aspiration de la pompe peut générer. Essayez la poignée déprimante mi-chemin et souvenez-vous les 2-3 secondes le rythme de pompage. Consultez votre santé / conseiller professionnel allaitement.

Le lait est établi le clapet d'aspiration en silicone

Enlever et remettre la soupape d'aspiration en silicone assurant qu'il est fermement attaché et poussé assez loin le bouclier maternel. Essayez légèrement penché en avant.

PROTECTION DE L'ENVIRONNEMENT:

- Les matériaux d'emballage et des appareils obsolètes doivent être recyclés.
- La boîte de transport peuvent être éliminés des déchets comme triées.
- Sacs en polyéthylène doit être remis pour le recyclage.

Megfelelőségi nyilatkozat:

A Momert Zrt.,

H-2400 Dunaújváros, Papírgyári út 12-14.

Tel.: + 36 / 25 / 555-100, Fax: + 36 / 25 / 401-823

E-mail: info@momert.hu, Web: www.momert.hu

kijelenti, hogy a termék, amelynek:

Neve: Momert

Típusa: 1721

Megnevezése: Kézi mellszívó

Megfelel az alábbi normáknak:

Orvosi eszköz direktíva 93/42/EC

ROHS

Dunaújváros, 2011. január 4.

Momert Zrt.

Declaration of conformity:

We,

Momert Co. Ltd.

H-2400 Dunaújváros, Papírgyári út 12-14.

Phone: + 36 / 25 / 555-100, Fax: + 36 / 25 / 401-823

E-mail: info@momert.hu, Web: www.momert.hu

Declare that product:

Name: Momert

Model: 1721

Description: Manual breast pump

Is in conformity with the following standards:

Medical Device 93/42/EC

ROHS

Dunaújváros, 2011. January 4.

Momert Co. Ltd.

